

畑友

- はたとちも -

Matsunaga Seed and Partners

2021 Spring

松永種苗株式会社

辛味果の発生がない! 肉厚ジューシーな良質系甘長トウガラシ

F1 予告品種 試交MNP-2001



品種特性

● 熟期は極早生。草姿は半開張性で節間は中。草勢が強く、分枝の発生、着果性がよいため収量性に優れる。● 果実は光沢のある濃緑色。果重13~16g、果長10~12cm、果幅1.6~1.8cm、果実先端部の太りがよい円筒形に近い果形。● 果肉はサクサクした食感で、甘味があり、苦みがなく食べやすい。辛味果は発生しない。

	1	2	3	4	5	6	7	8	9	10	11	12
ハウス促成	■							●	- - -		■	
露地・雨よけ		●	●	■	■	■	■					
抑制					●		■	■				



ライムグリーンの果実が珍しいクサビ型のジャンボピーマン

F1 予告品種 試交MNP-1009



品種特性

● 熟期は中生。草姿は立性で節間は中。草勢が強く、着果性がよいため作りやすい。● 果実は光沢の強い淡緑色。果重70~80g、果長18~20cm、果幅4.5~5.5cm、へたの部分がくぼむ長クサビ形の果形が美しい大型ピーマン。● 苦みやピーマン特有の臭いが少ないため食べやすく、果肉は3.5~4.5mmと厚いため料理の幅が広い。● TSWV(トマト黄化えそウイルス)に対して抵抗性。

	1	2	3	4	5	6	7	8	9	10	11	12
露地・雨よけ		●	●	■	■	■	■					
抑制					●		■	■				



定植後40日から収穫できる超極早生カリフラワー

F1 予告品種 試交MND-1801



品種特性

● 定植後40日目から収穫可能な超極早生種。● 側枝の発生がよいため1株から複数の花蕾が収穫可能。● 花蕾は平均で600g、従来のカリフラワーのように固く締まった花蕾にならないため収穫や調理がしやすい。● 花茎は非常に甘くやわらかいため、食べやすく食味に優れる。

栽培のポイント

● 極端な早まき、遅まきは早期出蕾(ボトニング)や異常花蕾発生の原因となるので行わない。● 春まき栽培では早期出蕾になりやすいため栽培には向かない。● 極早生品種で花蕾の形成が早いため、元肥を中心とした施肥とし、早めの追肥を行い、本葉4~5枚の若苗を定植して花蕾形成の前に十分茎葉を作っておく。● 苞葉性はあまり強くないので、花蕾に直射日光が当たって品質が落ちないように、葉を折って花蕾に被せて遮光する。



ミニトマト まゆか

一度食べたらやみつきに! 高いリピート率!
食味にとことんこだわった絶品ミニトマト



Recommended Points

→P5

✓食味にとことんこだわったミニトマト。

この品種を食べると他のミニトマトが食べられなくなると言われるほど食味の評価が高い品種です。糖度と酸味のバランスがよく、フルーツのような食味でサクランボのように何個でも食べられるおいしさです。皮は薄皮で、噛んだ時の歯切れがよいため皮が口に残りません。

✓家庭菜園でも簡単に栽培ができる。

完熟させれば市販されているプレミアムトマト以上の食味を家庭菜園でも再現することができます。酸味はありますが後に残らず、完熟させればその酸味も抜けて、フルーツに近い食味が味わえます。ポイントは慌てて若どりせずに、じっくりと完熟させてから収穫すること。※右のカラーチャートを参考にしてみてください。

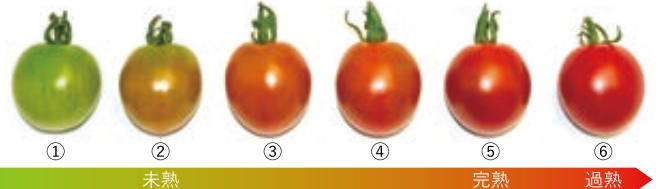
✓続々と集まる喜びや驚きの声。

平均糖度は8~10度が中心の高糖度ミニトマト。プランター栽培で糖度12度を越え、夏秋雨よけ栽培では糖度が15度を越えたという驚きの報告もいただいております。弊社研究農場における各有名品種との比較栽培においても、同条件下で平均1~2度程高い糖度が計測されます。

Harvest -収穫の目安-

ミニトマトまゆかは光沢が強い品種です。晴れの日収穫では収穫の判断に迷うことがあります。その際は以下の果実の色見本(熟度カラーチャート)を目安に収穫を行ってください。

ミニトマトまゆか熟度カラーチャート



①: 着色直前 ②: 着色開始 ③: 酸味が強く甘みが少ない。肉質が硬すぎる。④: 甘味より酸味が強い ⑤: 酸味が抜け甘味が増す ⑥: 過熟

果実全体がオレンジ色から赤色へ変化した頃が完熟の合図です。その後はヘタが枯れたすと過熟となります。

この品種の収穫時期は、赤色に着色が始まる熟度④のステージ(酸味はあるが後に残らない)から可能ですが、食味のよさをアピールするためにも、より熟度が上がった、果実全体が赤色に変化した熟度⑤のステージ(酸味が抜けフルーツに近い食味)で収穫してください。



研究農場 農場長 原田昌弘

Best way to cook



とにかくおいしいミニトマト。

その自慢の食味をそのまま活かした料理を!

フルーツのような食味が自慢のミニトマトです。おすすめの調理用途はもちろん生で食べるサラダやカブレーゼです。完熟の“ミニトマトまゆか”はサクランボのような食味と形容されるほど食べやすく、トマトの青臭さが苦手な方でも食べることができる品種です。食べた時の皮残りもほとんどないので、調理の際には丸ごとか、半分に切る程度で十分です。冷蔵庫で冷やしておけばお子様のおやつのおやつの代わりにもなります。是非、最高ランクの食味の“ミニトマトまゆか”をご賞味ください。



ぱくぱく甘長

とにかくよくなる肉厚の甘長トウガラシ



→P6

Recommended Points



✓サラダ感覚で食べられる!

果肉はやわらかく、風味と甘味があり食味に優れています。通常の甘長よりも果肉が厚いので、食べた時の種子は気になりません。また、辛味果の発生は極めて低く、加熱調理のほか、生食用としてサラダ感覚で食べられます。

✓プランターでもかなりの収量

着果性がよいため収量性に優れる品種で、プランター栽培でも、長期間たくさん収穫することができます。収量を気にせずどんどん料理に使えるので、家庭菜園初心者の方にも満足度が非常に高い甘長トウガラシです。



Best way to cook



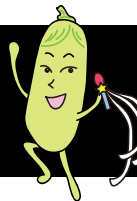
たくさん採れるからたくさん使おう

サラダ感覚でもパクパク食べられる甘長トウガラシ。収量性も抜群なので、量を気にせず沢山料理に使えます。おすすめは炒め物や煮物などの大皿料理です。肉厚で種が気にならないので、ヘタを取るだけでカットせずにそのまま使え、調理の手間も省けます。写真は「ぱくぱく甘長の煮浸しうどん」。



カボッキー

ズッキーニによく似た韓国カボチャ



Recommended Points



→P8



✓まるでつるありズッキーニ!?

つるありのため作りやすく、失敗が少ない。病気にも強いので、長期間収穫が楽しめます。韓国カボチャですが、食味はズッキーニそのもの!たくさん採れるのでズッキーニ好きにおすすめの変りダネ野菜です。

✓開花後1週間で若採り収穫

開花後5日~1週間程度で果実の長さが20cmぐらい(手のひらいっぱい広げた程度)になります。この頃が収穫適期です。あまり大きくし過ぎると食べた時に中の種が気になります。クセがなく、みずみずしい食感でどんな料理にも合います。

Best way to cook



様々な料理に使える万能野菜

本場韓国ではお味噌汁の具や漬物(ナムル)などに使われるカボチャ。ズッキーニのような食感でクセもなく、様々な料理に利用できます。ソテーなどの加熱調理の他、天ぷらにしてもおいしくいただけます。洋風和風どんな料理でも使いやすく、可愛い形状を活かしたオープンローストなどもおすすめです。



トマト



まるでサクランボのようなその甘さ! 食味にトコトンこだわりました!

F1 ミニトマトまゆか

- TMV(Tm2a型)、葉かび病、サツマイモネコブセンチュウに耐病虫性。●果形はやや縦長で、1果重は13g~18g前後、果色は濃赤色で光沢があり見栄えがよい。
- 糖度は8~10度が中心で、酸味が少なく食味は極めて良好。完熟させると酸味が抜け、香りが増してフルーツの様な風味が味わえる。

小袋詰 100粒詰 1000粒詰

	1	2	3	4	5	6	7	8	9	10	11	12
ハウス越冬												
ハウス促成												
早熟												
夏秋雨よけ												
抑制												



複合耐病性を備えた中玉系

F1 グルメトマト

今期品切

根が強く、複合耐病性なのでプロから家庭菜園まで栽培いただけます。1個の果実が行儀よく2列に並び、草勢を抑えれば60gで糖度6~7度となります。45g程度まで絞れば糖度9度以上も可能です。●播種から定植までは慣行で育苗してください。

小袋詰 100粒詰 1000粒詰



複合耐病性で裂果も少ないミニトマト

F1 ちびまるこ

- 弊社がおすすめするあま〜いミニトマトです。●複合耐病性で裂果も少ないのでプロから家庭菜園までお使いいただけます。
- ダブル花房で、球形の果実は15~20gとなり、鮮やかな赤色を呈します。

小袋詰 1000粒詰

F1 加工用トマト(早生だるま)



加工用専用品種でトマトジュースからケチャップなどの加工に向きます。卵大の丸い真っ赤なトマトが鈴成りになります。

小袋詰 1000粒詰

OP 純系愛知ファースト



愛知県の伝統野菜にも指定された品種です。ゼリー部が少なく美味しい果肉がいっぱい詰まっています。

小袋詰 1000粒詰

ナス



黒光り! 果揃い抜群

F1 くろべえなす

- 草勢が強く、草姿は立性、着果数が多く、早期及び長期にわたり多収です。●果形は中長でヘタが大きく、煮ナス、焼ナス用の大果でも上物率が極めて高く、果形が乱れません。●果色は濃い黒紫色で、光沢・日持ちが極めてよく、市場性が抜群です。

メーカー: (株)渡辺採種場

小袋詰 20m²詰



水もしたたる美男ナス

F1 美男なす

- 草勢は旺盛で、半開張型です。●果形は中長系で、目的によって小ナス~中ナスまで収穫できます。●果肉はミズナス特有の水々しさとやわらかさを持ち、浅漬け用、生食用に最適です。●ミズナスの中では着果数が多いので、露地長期栽培に最適です。

メーカー: (株)渡辺採種場

小袋詰 20m²詰



受粉しなくても果実が肥大する"単為結果性"のとげなし品種

F1 とげなし輝楽

「単為結果性」を持つので、受粉作業が省けます。「とげ」が刺さる心配もなく、栽培作業や調理が快適にできます。日持ちがよく、果肉が緻密で、焼きナスなどの調理に向きます。果実は太みがあり、つやがあってよく揃います。

愛知県・農研機構共同育成 品種登録番号 第21189号

50粒詰 1000粒詰

香り・食感共に抜群な四葉キュウリ! 果長23~25cmの短形タイプ

F1 短形四葉胡瓜 あさいち

●葉は緑~濃緑色の中~大葉。生育はややゆっくりで、徒長がなくガッチリした草姿。草勢は強いので各節より太い側枝が順次安定して発生する。●果長23~25cmで果重100~120gの果実となり、鮮緑色で光沢がある。肩から尻部まで肉付きがよく、果揃いに優秀品率が高い。果皮薄く、肉厚で食味良好。●べと病、かっぱん病に強い特長があります。

小袋詰 350粒詰

	1	2	3	4	5	6	7	8	9	10	11	12
高冷地				●	●	●	●	●	●	●		
中間地				●	●	●	●	●	●	●		
暖地				●	●	●	●	●	●	●		



病気に強く収穫期間が長い!

F1 夏秋胡瓜-ストロング-夏-

●露地で夏から秋に収穫するのに最適な、耐病性で草勢の強い品種です。●歯切れ・食味もよいので直売場での評判も上々です。●4月中旬から8月上旬まで播種できる品種です。●雌花が安定して着生する豊産性です。●べと病、うどんこ病に強いので、収穫期間が長くなります。

小袋詰 350粒詰

	1	2	3	4	5	6	7	8	9	10	11	12
普通				●	●	●	●	●	●	●		
抑制栽培				●	●	●	●	●	●	●		



味の良い立&地這兼用品種

F1 美貴緑地這

●耐病・耐暑性きわめて強く、作りやすい大豊産品種です。●20~22cmの揃いのよいキュウリが、主枝・側枝共に節成となります。●葉は中位の大きさと節間も長くなりガッチリした草姿です。●地這栽培の他に、支柱栽培もできます。

小袋詰 350粒詰

	1	2	3	4	5	6	7	8	9	10	11	12
高冷地				●	●	●	●	●	●	●		
中間地				●	●	●	●	●	●	●		
暖地				●	●	●	●	●	●	●		

揃い抜群! サラダ感覚で食べられる甘長タイプのトウガラシ

F1 ぱくぱく甘長

●熟期は極早生。草姿は半開張性で節間は中。草勢が強く、分枝の発生、着果性がよいので収量性に優れる。●果実は光沢のある濃緑色。果重12~14g、果長10~12cm、果幅1.5~1.7cm、果実の肩はなで肩のため果形が非常に美しい。葉は中葉で草勢が強いため、日焼け果、曲がり果の発生が少なく秀品率が高い。●果肉はやわらかく、風味と甘味があり食味に優れる。伏見甘長とうがらしよりも果肉は厚いため、食べた時の種子は気にならない。辛味果の発生は極めて少ない。炒め物等加熱調理の他、生食用としてサラダ感覚で食べられる。●PMMoV(P1,2) に対して抵抗性(L3)。

小袋詰 500粒詰

	1	2	3	4	5	6	7	8	9	10	11	12
ハウス促成	●	●	●	●	●	●	●	●	●	●	●	●
露地・雨よけ		●	●	●	●	●	●	●	●	●	●	●
抑制				●	●	●	●	●	●	●	●	●



スイカ



少ないスペースで栽培が可能な短節間の黒皮スイカ

F1 一坪の贅沢

●果重4~6kgの中玉種。果形は腰高球~短楕円形で、黒緑色の外皮に不鮮明な縞が入る。●果肉は濃桃紅色。糖度は12度程度に安定し、肉質はやや硬くシャリ感が強いいため、食味・食感に優れる。
●果皮はやや厚めで、裂果の発生は極めて少ない。●節間は短く、ツルの長さが通常の品種と比べて極端に短いため、省スペースでの栽培が可能。●熟期は中早生。6~7月収穫のトンネル栽培では開花後40日前後、7~8月収穫の露地栽培では開花後35日前後が目安となる。

小袋詰 200粒詰

	1		2		3		4		5		6		7		8		9		10		11		12	
	上	中	下	上	中	下	上	中	下	上	中	下	上	中	下	上	中	下	上	中	下	上	中	下
ハウス	●				●																			
トンネル					●																			
露地										●														



家庭菜園向け品種の決定版!

F1 新チャンピオン

●果重4~5kg程度の中玉種。果形は腰高球で、鮮緑色の外皮に濃緑の縞が入る。●果肉は鮮やかな桃紅色。糖度は12度程度に安定し、肉質はジューシーでシャリ感が強いいため、食味・食感が特に優れる。
●果皮は堅いので日持ちがよく、裂果の発生も少ないので在圃性に優れる。

小袋詰 200粒詰



ユニークな楕円形の中玉スイカ

F1 ペイズリー

●冷蔵庫に収納しやすいラグビーボール型の長楕円形で、太く不規則な縞が果皮全面を覆います。
●果重は平均で5kg程度、家族で食べきるのに適当な中型サイズです。●果肉は朱紅色で、果肉はやや柔らかく、シャリのある肉質。日持ち性も問題ありません。

メーカー：(株)神田育種農場

小袋詰 100粒詰

F1 紅こだま西瓜



果重1.5~2kg、球形の縞あり赤肉品種です。果肉は鮮やかな赤色の発色で、食味にも優れる品種です。食べきりサイズなので家庭菜園におすすめです。

200粒詰

F1 黄こだま西瓜



果重1.5~2kg、球形の縞あり黄肉品種です。果肉は鮮やかな黄色の発色で、食味にも優れる品種です。食べきりサイズなので家庭菜園におすすめです。

200粒詰

メロン・マクワウリ

おいしく香り強く甘い赤肉ネットメロン。家庭菜園に最適。

F1 RM-84



●おいしく香り強い赤肉ネットメロン。家庭菜園に最適です。●地這栽培でも立体栽培でも作れる薫り高い赤肉メロンです。●果重は1.6kg前後。果肉はオレンジ色、果皮は灰緑色ですが完熟すると黄色く変化することもあります。●糖度は14~16度まで上がり、芳香が強く、食味も優れています。

メーカー：(株)神田育種農場

100粒詰

	1	2	3	4	5	6	7	8	9	10	11	12
暖地	●	●	●	○	○	○	○	○	○			
一般地	●	●	●	○	○	○	○	○	○			
冷涼地	●	●	●	○	○	○	○	○	○			

○交配期



OP 虎皮タイガーマロン

外皮は黄金地に十条内外の濃緑縦縞のある短楕円形で果重350g位。花痕は小さく珍しく特異な甜瓜で、糖度香りともニューメロン同様で肉質よく歯切れもよい。

メーカー：(株)タカヤマシード

小袋詰 20ml詰 1dl詰



OP バナナまくわ瓜

放任栽培でもどんどん収穫可能です。爽やかな甘さは、夏のデザートに最適なマクワウリです。熟期は中性で、栽培容易な多収型品種です。バナナのようなやわらかな肉質で、香りよく、甘くておいしいフルーツマクワです。果実は楕円球形で生食に向きます。

小袋詰 20ml詰

美しい白皮のごっちゃん大長カボチャ!

OP 白いごっちゃん南瓜

●人気品種「ごっちゃん長南瓜」の白皮タイプの品種です。●主な栽培特性等は「ごっちゃん長南瓜」に準じます。●産直所等での売り場では、綺麗な白が目目を引きつけます。●家庭菜園でも容易に栽培が可能で、大きな果実が収穫できます。

小袋詰 100粒詰 500粒詰

	1	2	3	4	5	6	7	8	9	10	11	12
トンネル早熟			●	●	●	●	●	●	●			
露地			●	●	●	●	●	●	●			

※品種の特性上、数パーセントの割合で青皮が発生することがあります。



各地で話題沸騰! 人気の大長カボチャ

OP ごっちゃん長南瓜

●首が細身で胴張りする紡錘形の形状と灰緑色の果皮が特長のカボチャ。●産直や朝市などで話題の大長タイプのカボチャです。●外皮も薄いので女性でも簡単に輪切りができます。

小袋詰 100粒詰 500粒詰



栽培容易なつるあり韓国カボチャ

F1 カボッキー

●蔓性のズッキーニタイプのカボチャです。●ウイルス病に強く、根が強いので長く収穫を楽しめます。●調理する時は皮ごと使用します。くせがなく淡白な食味なので味噌汁の具から天ぷら、油炒めとどんな料理にも合います。

小袋詰 100粒詰

F1 あじにしき

早生で作りやすく、どの栽培型にも向きます。果重は1.2~1.3kgが標準、果肉は緻密な粘質で、味はとてもよい。

小袋詰 20ml詰 2dl詰

OP 極早生つばめ

日本種の中でも最も早い黒皮菊座型の極早生種です。幼果でも食味よく、幼果取りで300g、完熟果取りで600gが標準です。

小袋詰 20ml詰

開花後3~5日で収穫できる
たまご型ズッキーニ
場所をとらず家庭菜園に最適!



たまご型ズッキーニ



黄金色のたまご型ズッキーニ

F1 ゴールディー

●見栄えがよく目を引く、可愛く鮮やかなたまご型ズッキーニです。●開花後3~5日(果実の直径が6~7cm位、200g前後)で収穫します。●果実の光沢が失われると収穫遅れですのでご注意ください。●雌花が連続して着生し、次々と着果~収穫できます。収穫してすぐ調理できます。●つるなしなので面積を取らず、大型のプランターや大鉢でも栽培可能です。 メーカー: (株)神田育種農場

小袋詰 100粒詰

	1	2	3	4	5	6	7	8	9	10	11	12
トンネル			●	●	●	●	●	●	●			
小苗定植			●	●	●	●	●	●	●			
直播			●	●	●	●	●	●	●			

中部地方標準



F1 グリーン・エッグ

白っぽい小さな斑点が入る薄緑色の果皮に、やや濃い緑色のストライプが入ります。ゴールドイーに比べて草勢が強く、着果数も多い豊産品種です。栽培方法や調理方法はゴールドイーと同じです。 メーカー: (株)神田育種農場

小袋詰 100粒詰



F1 ブラック・エッグ

黄皮のゴールドイーより収量性が高く、初期から後期まで安定して着果~収穫できます。球形~やや縦長になります。栽培方法や調理方法はゴールドイーと同じです。 メーカー: (株)神田育種農場

小袋詰 100粒詰

ニガウリ



抜群の収量性! 中長ニガウリの決定版!

OP グリーンレイシ ブランド

●やや小葉で濃緑な葉は切れ込み中程度で生育が早い品種です。●節成ではありませんが、雌花の着生よくその後の着果も安定しており無駄花が少ない特長があります。●果長28~32cm、果径5.5~6.5cm程度になります。胴張りのよい形状で、揃いもよい品種です。

小袋詰 100粒詰 2000粒詰

	1	2	3	4	5	6	7	8	9	10	11	12
トンネル早熟			●	○	○	○	○	○	○	○	○	
露地普通			●	○	○	○	○	○	○	○	○	



優しい苦味のみずみずしい短形ニガウリ

OP あばしゴーヤーちゅらくん

●沖縄在来の短太濃緑ニガウリです。●果長20~25cm、果径7~9cm、果重は200g程度になります。●中長品種に比べて苦味が少なく、肉厚でみずみずしさがあります。

小袋詰 100粒詰 2000粒詰



純白の果色が美しい大型ニガウリ

OP 純白ゴーヤーちゅらさん

●くすみのない純白色の大型ニガウリです。●果長25~30cm、果径8~10cm、果重は400g程度になります。●緑色品種に比べて苦味が少ないため、薄くスライスしてサラダとしても利用できます。

小袋詰 100粒詰 2000粒詰

OP 大長緑れいし(苦瓜)



果長が30cm~40cm程度になる長形ニガウリ。両端が紡すい状に細くとがる円筒形タイプです。果皮は鮮緑色、果肉はかため歯ごたえがよい。

小袋詰 20m粒詰 1d粒詰 1粒詰

F1 節成ゴーヤー 天翔



節成りに近く主枝成り性のF1種。果長25~28cm、果径10cm程度の太身の果実で肉厚、曲がり果が少なく濃緑色。果実肥大の早い早生種で初期から後期にわたり多収。

100粒詰

オクラ



やわらかくておいしい丸莢オクラ

OP 白い丸莢オクラ

●果色が白から白緑色の珍しい丸莢オクラです。●五角のオクラと比べると莢はやわらかく、粘り気もあり食味に優れています。●莢の長さが15cmぐらいいなっても固くならず、スジが入りにくいので収穫期の幅が広い品種です。

小袋詰 1000粒詰 1万粒詰

	1	2	3	4	5	6	7	8	9	10	11	12
トンネル			●	○	○	○	○	○	○	○	○	
露地			●	○	○	○	○	○	○	○	○	



多収量! 丸莢の赤オクラ

F1 丸莢赤オクラ 島の恋

●収量の多い丸莢オクラ「島の唄」の赤色莢タイプ。●「島の唄」同様に早く収穫でき、生育初期から収量が多い。●大莢になってもやわらかく、スジが入りにくいので食味がよい。

メーカー：旬フタバ種苗 小袋詰 1d粒詰 1粒詰



綺麗な艶緑の五角オクラ

OP 五角オクラ いちばん星

●生育旺盛、特に初期収量が多い品種です。●果型は正五角形で断面は星形、濃緑色で光沢があり、上物率が非常に高い。●草丈やや低く、茎がしっかりしています。●栽培容易で耐暑性が高く、長期収穫が可能です。

小袋詰 1000粒詰 1万粒詰

トウモロコシ



抑制栽培可能な大サイズの超甘味系

F1 でらあまコーン88

●粒皮がやわらかくて、糖度の高い食味重視の極良質ノカラー(黄色)種です。●中間地のマルチ栽培では、播種後88日程度で収穫ができる。●中間地・暖地では、7月下旬～8月中旬まき10月収穫の露地抑制栽培も可能です。●雌穂は、包葉付きで420g程度、粒列の並びがよく、ボリューム感に優れた青果が収穫できます。●草丈は200cm程度となるが、倒伏に強い特性があります。

小袋詰 200粒詰 2000粒詰

	1	2	3	4	5	6	7	8	9	10	11	12
トンネル												
マルチ露地												
露地抑制												



先端不稔の少ない多収型甘味種

F1 バイカラーコーンメッシュ

●白色と黄色がバランスよく混じるバイカラーコーン。●先端不稔が少なく、穂形の乱れが少ない。●熟期は中早生で、種まき後86日で収穫できる。●草丈170～180cm、雌穂は苞付きで420g程度の大穂でよく揃う。●粒皮はやわらかく、甘みがあり、おいしさ作りやすさが好評。

小袋詰 1d詰 1ℓ詰

	1	2	3	4	5	6	7	8	9	10	11	12
冷涼地 マルチ												
中間地 トンネル												
中間地 マルチ												



甘味が強く、粒皮がやわらかな強甘味種

F1 Sweets 恵味86

●適期栽培では播種後86日前後の熟期中早生イエロー種。●草丈は160～170cm、着穂高は50cm前後。●先端不稔の発生が少なく、莢の大きさもLサイズでよく揃うので秀品率が高い。メーカー：清水種苗(株)

130粒詰 200粒詰 2000粒詰



極上の甘味、ボリューム満点の強甘味種

F1 Sweets 恵味ゴールド

●適期栽培では播種後88日前後の熟期中生イエロー種。●草丈は「Sweets 恵味86」より10cm高い170～180cm。●先端不稔の発生が少なく、さやの大きさも2L・3Lサイズでよく揃うので秀品率が高い。メーカー：清水種苗(株)

130粒詰 200粒詰 2000粒詰



耐候性品種 発芽および初期生育が抜群な強甘味種

F1 Sweets 恵味スター☆

●適期栽培では、播種後87日で収穫期となる中早生イエロー種。●草丈は180～190cmで着穂高が50cm前後。側根が太く根張りがよいので倒伏に強い。●穂重は480g前後よく揃い先端不稔少なく2L～3Lの秀品率が高い。メーカー：清水種苗(株)

100粒詰 2000粒詰



鮮やかで艶のあるホワイト。茹で上がりもくすみなく美しい。

F1 プラチナコーンX(改)

●適期栽培では播種後88日前後で収穫期となる。広範囲な産地、作型に適應できる中早生ホワイト種。●発芽がより安定し、初期生育も良好。草丈が170～180cmで着穂高が40～50cm前後と低い。メーカー：清水種苗(株)

130粒詰 200粒詰 2000粒詰

ツケウリ



OP 一夜漬用 くらうり

●一般のツケウリ品種より根が強いので非常に栽培しやすい品種です。●果実はなで肩の円筒形で、黒み掛かった濃緑色が特長です。●果肉は淡い緑黄色で歯切れがよく一夜漬けや浅漬けに向きます。

小袋詰 500粒詰



OP かりもり

●パリッと歯切れよく、浅漬けや粕漬け、サラダなどでもおいしい豊産型ツケウリ。●果実は濃緑色で円筒形になる青ツケウリです。●着果よく、800g程度の収穫が最適です。●耐病性強く、作りやすい、愛知県の伝統野菜です。

小袋詰 500粒詰

OP 前田早生かりもり

かりもりから派生した早生タイプのかりもりです。果実は短円筒系で、薄緑色のツケウリです。

500粒詰

OP 青大縞瓜

縦縞が美しい大型のツケウリです。果肉はやわらかくて、歯切れもよく、浅漬けに最適な肉質です。

小袋詰 500粒詰

その他の果菜類



OP 沖縄島とうがらし

●果長は1.5～2cmくらいの小型の品種。非常に辛く、沖縄では泡盛に漬けて調味料として日常的に利用している。●西洋料理にも応用できオリーブオイル漬けなどにも使うことができる。

メーカー：(有)フタバ種苗 小袋詰 20mℓ詰 1dℓ詰



OP キャンディーランタン (PVP)

●まるでマンゴーのような味と香りの食用ほおずき。●果実は直径2cm前後、果重は10g前後。●糖度12～15度の驚きの甘さ。ジャムやお菓子にも最適!!

メーカー：(株)大和農園 小袋詰 コート100粒 コート1000粒



純白で美しい肉色と、ち密な肉質で加工にも最適!

F1 彩色健美

●青果出荷の場合は、鮮やかな青首が店頭でもよく映えます。内部への青の着色は入りにくい特徴もあります。●耐病性・耐暑性はとても強く、生理障害が発生しにくいです。特にイオウ病には大変強い抵抗性があり、軟腐病も比較的強いので中間地・暖地の春まきや高冷地の夏まきで能力を発揮します。●晩抽性は備えますが、無理な早まきなどは避けてください。

小袋詰 20ml詰 2d詰 コート(3L)5000粒詰

	1	2	3	4	5	6	7	8	9	10	11	12
高冷地						●	■	■	■	■		
中間地	■	■	●	●	●	■	■		●	■		■



晩抽性で味のよい春ダイコンの決定版

F1 春のぞみ大根

●春まきダイコンでは極めて安定した晩抽性を備えています。●安定した萎黄病抵抗性を持ち、高冷地での夏まきにも対応します。●低温伸長性が強く尻の肉付きもよいので、根形もとがりにくく、きれいな円筒形になります。

コート(3L)5000粒詰

小袋詰 20ml詰 2d詰

	1	2	3	4	5	6	7	8	9	10	11	12
高冷地						●	■	■				
中間地	■	■	●	●	●	■	■					



尻つまりのよい総太りダイコン

F1 YR 夏娘総太り

●ウイルス病や萎黄病など各種病害や生理障害に大変強い青首夏ダイコンです。●中間地で3/下旬~6/初旬、8/上旬~9/中下旬、高冷地では6/初旬~秋までと幅広い播種時期をもちます。●尻詰まりのよい円筒形で抜群に揃うのも特長です。

コート(3L)5000粒詰

小袋詰 20ml詰 2d詰

	1	2	3	4	5	6	7	8	9	10	11	12
冷涼地						●	■	■	■			
中間地	■	■	●	●	●	■	■					
家庭菜園						●	■	■	■			



おいしさ一番の人気者!!

F1 青首春大根 村一番

●極晩抽性で、中間地では11月から3月まで長く播種できる青首ダイコンです。●根長30cm前後の短形種で、食味大変よく、家庭菜園で人気の品種です。

※当品種の他に根長が35cmになる「長型村一番」もございます。

小袋詰 20ml詰 2d詰



話題騒然! 中まで真っ赤な新ダイコン

F1 紅くるり大根

●外皮も中肉も真っ赤で、肉質はやわらかで味わいがあります。●平坦地の春まき栽培では高温等による内部障害が発生する場合がありますので、ご注意ください。

小袋詰 20ml詰 2d詰 コート(3L)5000粒詰



小さくても味はピカイチ!

F1 味ちびこん大根

●ふっくらと胸が張る愛らしい姿のミニダイコンです。●播種後40日程度で800g程度の収穫サイズになり、その後3kgくらいまで畑で貯蔵できます。●風味も非常によく、サラダや煮物、キムチなど色々な料理どうぞ。

小袋詰 20ml詰 2d詰



厳寒期対応の青首総太りダイコン

F1 YR ばんちゅう太

●低温伸長性と安定した晩抽性を兼ね備えた、厳寒期対応の青首総太りダイコンです。●中間地で12月~2月のトンネルマルチ栽培に対応しています。

小袋詰 20ml詰 2d詰

春ダイコンの基本的な作型

春ダイコンはトンネル栽培が基本となります。4月からは露地栽培が可能になります。暑さに向かう時期ですので品質はあまり良くありませんが、その場合は「YR夏娘総太り」がお勧めです。



春ダイコン (トンネル栽培)

播種時期：12月上旬～1月下旬
 収穫時期：4月上旬～4月下旬
 推奨品種：松永交配 YR ばんちゅう太

播種時期：2月上旬～3月上旬
 収穫時期：5月上旬～5月中旬
 推奨品種：松永交配 春のぞみ



播種時期：3月上旬～3月下旬
 収穫時期：5月中旬～5月下旬
 推奨品種：松永交配 彩色健美

夏ダイコン (家庭菜園向け露地栽培)

播種時期：4月上旬～5月上旬
 収穫時期：6月中旬～7月上旬
 推奨品種：松永交配 YR 夏娘総太り

春大根の省力栽培(べたがけ栽培)

通常、春ダイコンは、トンネル被覆をして栽培されますが、近年、マルチ+べたがけ栽培(不織布：パオパオ・テクテクネオなど)を使用した栽培が増えております。

■長所と短所

資材の経費や労力を押さえられるが、抽苔する危険があるため注意が必要

■栽培期間と推奨品種

→2月末頃～3月中旬 YRばんちゅう太
 →3月中旬～3月下旬 春のぞみ・彩色健美

■被覆資材の除去

間引き時か、寒さがあるようでしたら、間引き後、ダイコンが少し大きくなってから除去します。

■収穫

5月中旬頃より行います。



根菜類

関東以西中間地標準

品種	月	6	7	8	9	10	11	12	1	2	3	4	5	6	7
YR夏娘				●	●	■	■								
YRつやっ娘 EX				●	●	■	■								
御大総太り				●	●	■	■								
彩色健美					(マルチ)	●	●	■	■						
春のぞみ・ばんちゅう太					(マルチのみ)	(マルチ+ベタ掛け)	●	●	■	■					
0117号・村一番					(ハウス・トンネル+マルチ)	●	●	■	■						
ばんちゅう太・村一番						(トンネル+マルチ)	●	●	■	■					
春のぞみ・ばんちゅう太・村一番							(トンネル+マルチ)	●	●	■	■				
彩色健美								(穴あきトンネル+マルチ)	(露地、露地ベタ掛け)	●	●	■	■		
YR夏娘										露地(家庭菜園のみ)	●	●	■	■	
味ちびこん				●	●	■	■						(穴あきトンネル)	(ベタ掛け・露地)	●



プランター栽培にも最適の二十日ダイコン

F1 はつか大根 赤い瞳

●最適播種期で約25日で収穫できるF1二十日ダイコンです。●濃赤色の外皮と純白の内部のコントラストが美しく、葉もコンパクトで大変素晴らしい品種です。

小袋詰 20ml詰 2d詰



収穫が遅れてもス入りしやすい赤丸ラディッシュ

F1 ジュエルレッド

●球形で揃いがよい二十日ダイコンです。●裂根しにくく、ス入りが遅いため、ピンポン玉位のサイズまで大きくしても収穫できます。●高温期でも根部の乱れが少なく、尻つまりのよい丸玉に仕上がります。●根色は光沢のある濃い赤色で、肉色は純白。●肉質は緻密で歯切れがよく、サラダ、酢漬、塩漬に最適です。

小袋詰 20ml詰 2d詰



食味良好な白長ラディッシュの定番

OP はつか大根 しらうお

●最適播種期で約25日で収穫となる純白長形の二十日ダイコンです。●首部はやや淡色で光沢があり、根身は透き通りような新鮮な白色です。

小袋詰 20ml詰 2d詰



栄養満点! 周年栽培可能な葉ダイコン

F1 はだいこん 健康

●葉は美しい濃緑色で、葉枚数多く、ボリュームがあり、立性で結束性に優れます。●毛茸もなく、エグ味などもないため食味に大変優れます。●直売所にもおすすめです。

小袋詰 2d詰 1l詰



3色のグラデーションが美しい“カラフルニンジン”

F1 音-ねいろ-色

試交MNN-1701

●春まき・夏まき兼用のナンテスタイプのニンジンです。●白・黄・オレンジを中心としたグラデーション豊かなミックスカラーニンジンで、形状は細身の円筒形となります。●中間地春まきでは2月上旬からのトンネル、露地まきでは3月中旬頃からの播種が可能です。●直売所への出荷や家庭菜園などに最適なニンジンです。●スティックやスープなど様々な調理用途にご使用いただけます。

小袋詰 コート1000粒詰 コート1万粒詰 生種2万5000粒詰

	1	2	3	4	5	6	7	8	9	10	11	12
冷涼地												
中間地												
暖地												



超密植栽培かのような“スナックニンジン”

F1 メロディーライン →裏表紙

●バンチング(葉付き収穫)タイプのミニニンジンです。
●10cmくらいのミニサイズから、少し収穫を遅らせて20cm程度のやや大きなサイズにしても収穫ができる。

小袋詰 生種1万粒 生種2万5000粒詰



甘さ一番 こだわりの逸品!

F1 ちはま五寸

●春、夏まき兼用種の中生種。●草勢は前半やや弱く、後半の樹勢は強い。立性で草丈は50cm位。
●根形はやや肩張りで尻の肉付きはよい。

メーカー：横浜植木㈱ 小袋詰 20m粒詰 2d粒詰 コート1万粒詰

カブ



ち密な肉質でサラダにも最適なサラダ小カブ

F1 あじサラダ蕪

●元祖サラダカブ。肉質はち密でやわらかく、甘味があり、生食サラダでおいしい。生食のほか、漬物、煮物にも向きます。●小カブから順次収穫しながら株間を広げて中カブになるまで利用できます。●耐寒性、低温肥大性に優れる。

小袋詰 20m粒詰 2d粒詰



小カブから中大カブまで順時収穫

F1 雪見丸蕪

●小カブから中カブまで、随時どりができる。●本命の中カブどりでは、やや扁平の根形で尻づまりがよく、ス入りも遅い。●肉質はやわらかく、甘味がある。

小袋詰 20m粒詰 2d粒詰

ゴボウ



サラダ向けの短根太ゴボウ

OP サラダ牛蒡 ヘルシー

●根長35~45cm、100日前後で収穫できる早太りの短形ゴボウです。●白肌で鮮度がよく、とても香り高くやわらかいため、色々なゴボウ料理にお使いいただけます。●また、アクも少ないのでサラダにも最適。

小袋詰 20m粒詰 2d粒詰 1粒詰



肉付きのよい白肌ゴボウ

OP 魁白肌牛蒡

●抽苔の少ない春・夏まき兼用種で、根長75cm内外、根径3cm程度のゴボウです。●白肌で肉質がやわらかく、香気に富み、食味が優れ、市場性は上々です。

小袋詰 20m粒詰 2d粒詰 1粒詰

→ Infomation

シーダーテープ加工のご案内

適応 種子 ダイコン、ニンジン、カブ、ゴボウ、タマネギ、ネギ、ホウレンソウ、コマツナ、キャベツ、ハクサイ、ブロッコリー、トマト、ナス、キュウリ、その他 (種子の種類により若干納期がずれる場合があります。)

基本的には弊社のオリジナル種子を加工致しますが、ご要望がありましたら、他社の種子でも対応は可能です。お客様より種子をお預かりしてシーダーテープに加工し、専用リールに巻き付けてお届け致します。

※シーダーテープ加工をご希望の方は別途お問い合わせください。尚、商品やロットによってはお受けできかねる場合がございます。



シーダーマシン@弊社管理課

香り豊かな赤ちりめんシソ。梅干し・加工に最適です!

OP 赤ちりめんしそ 紫香

●梅干し漬け等に最適なちりめんの赤シソ!その鮮やかな赤紫の発色のよさは他品種の追随を許しません。●味のよさと香りの高さが梅漬けを最高に仕上げます。穂じそ、芽じそ栽培にもご利用ください。●葉面が薄く緑掛かる場合がありますが、生育中期からは濃い紫色のちりめんシソになります。

小袋詰 20ml詰 1d詰 1ℓ詰

	1	2	3	4	5	6	7	8	9	10	11	12
温暖地(関東・関西)												



香りよい赤紫の丸葉系品種

OP 赤丸葉しそ

●とても香りの高い赤紫の丸葉品種です。シソ巻き等の大葉品種として利用いただけます。●晩抽性も強い特徴があります。栽培地によりますが、従来品種と比べ2週間ほど遅く花芽があがります。

小袋詰 20ml詰 1d詰 1ℓ詰



表が緑、裏が濃い紫色の珍しいシソ

OP 芳香うら赤しそ

●葉の表は青、裏が赤になる珍しい品種です。●香りがすこぶるよく、漬け上がりの色は濃い赤色になり、赤ちりめんシソよりよいとの評価もあります。

小袋詰 20ml詰 1d詰 1ℓ詰



鮮やかな緑色で香りがよい大葉シソ

OP 丸葉青しそ 大高

●鮮やかな緑色で香りが大変よい大葉シソです。●葉は先端がやや尖る丸型、葉肉が厚くツマやサラダ加工で扱いやすい品種です。

小袋詰 20ml詰 1d詰 1ℓ詰



香り豊かでやわらかい青ちりめんシソ

OP 青ちりめんしそ 青香

●芳香豊かでやわらかくおいしい青ちりめんシソです。●家庭菜園でも栽培が容易なので、サラダやツマ、薬味としてご利用いただけます。

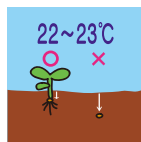
小袋詰 20ml詰 1d詰 1ℓ詰

シソ栽培のポイント

Point 1 発芽

シソは発芽に光が必要な好光性種子になります。覆土が厚いと発芽が悪くなります。種子が動かない程度に軽く覆土し鎮圧してください。

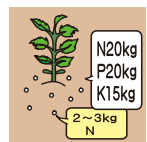
発芽まで十分な水分が必要です。特にプラグトレイ播種の場合乾燥による発芽不良の可能性が高くなります。水分管理に注意が必要です。発芽適温は、22°C~23°Cにあります。均一に発芽させる為に温度の確保が必要です。



Point 2 育苗

初期生育が遅い作物で、育苗期間が約40日ほどかかります。本葉4葉~5葉をめどに定植します。

短日性植物です。日長が短い時期の播種は花芽上がりの危険性があります。電照管理を行うか長日に向かう3月下旬からの播種が必要です。



Point 3 施肥

元肥として10aあたり窒素20kg リン酸20kg カリ15kgを標準としますが、きちんと有機物を補充している圃場であれば窒素で10kg~15kgで生育が可能です。三要素のバランスで窒素量が突出すると葉色が黒ずんだり青みがかったりします。

追肥は、葉の色を見ながら3週間~1ヶ月のインターバルで窒素2~3kg/10aを行います。土壌乾燥による葉の退色も考えられます。高温期の土壌乾燥、肥料切れに注意が必要です。



Point 4 抽苔

育苗の項の説明のように短日条件で花芽分化し、その後抽苔します。9月以降の収穫作型では電照管理をした栽培が必要です。

(葉シソ栽培では、日長が14時間を下回る頃より補光が必要になります。)

補光時間帯は、日没後でも暗期中でも可能です。





緑の葉の「カーリー・グリーン」(左)と赤い葉の「カーリー・レッド」(右)→

Recommended Points

✓幅広い収穫期間で常栽野菜として活躍。

冬場のイメージの強いケールですが、この品種は春まきも可能で、定植期間も長く、暑さにも比較的強いので長期間の収穫が楽しめます。欧米のサラダ専門店などでは、サラダの主役として活躍しており、近年の健康志向の高まりで、日本でも新しい定番野菜として定着しつつあります。

✓幅広い調理用途でどんな料理にも使える。

ケール特有の苦味やエグ味が少ないので、サラダやスムージーなどの生食用途の他、キャベツやホウレンソウの感覚で加熱料理にも使うことができます。クセがないので、洋食以外も、和食や中華料理にも合います。どんな料理もケールを使うだけで、栄養価の高い料理に大変身です。

✓スーパーフードとしての機能性。

ケールは強い抗酸化力のあるβカロテンを豊富に含む野菜です。また、ビタミンC、カルシウム、食物繊維も豊富に含まれており、ビタミンCとカルシウムを同時に摂取できるため、身体に効率よくカルシウムが取り込まれます。成長盛りのお子様だけでなくリタイヤ世代の方々にもおすすめの健康野菜です。

品種の特性

- 葉はフリル状に縮み、葉の縁が切れ込む、パセリのような品種です。
- 一般的な青汁用ケールと比べて苦味が少ないので、サラダとしても利用でき、料理の幅が広い品種です。
- 耐寒性が強く、夏の暑さにも比較的強いので、長期にわたって栽培ができます。
- 寒さが強くなると、葉が縮み湾曲が強くなり、見た目にも綺麗な草姿となるので、観賞用としても楽しめます。
- 収穫する葉のサイズは、サラダとして利用する場合は20~30cm(大人の手のひら程度)が目安です。
- 縮みが強いので、アブラムシ等の病害虫に注意してください。野菜類・非結球アブラナ科・ケールに登録のある農薬が使用できます。

小袋詰 コート500粒詰 コート1000粒詰

作型表

	1	2	3	4	5	6	7	8	9	10	11	12
寒冷地				●	●	●	●	●	●	●	●	●
中間地 暖地			●	●	●	●	●	●	●	●	●	●

□ハウス栽培 ●温床育苗

Best way to cook



メジャーなサラダやスムージー以外にも、 パスタや天ぷらなどの加熱調理に相性バツグンです。

ケール特有の苦味が少ないので、通常の葉物野菜として、様々な料理に向くカーリーケール。サラダ用途だと歯ごたえがしっかりしているので、一口大にザク切りにするのがよいです。しっかりした歯ごたえが苦手な方には加熱調理がおすすめ。油との相性がよいので、パスタなどの具材にするのが適しています。さっと炒めればボリューム感も維持できるので、見た目にも綺麗な盛り付けが可能です。また、天ぷらやチップスなどの調理もおすすめで、特に塩で味付けしたチップスはお酒のあてやお子様のおやつにも最適な一品です。



緑皮の「あさみどり」(左)と紫皮の「わかむらさき」(右)→

Recommended Points



✓生食でも食べられるおいしいコールラビ。

海外ではメジャーな野菜のコールラビ(和名: 蕪甘藍)ですが、日本ではあまり馴染みがない野菜の1つとなっていてしまっています。ちょっと前のコールラビは可食部も少なく、調理の用途も限定的なイメージでしたが、この品種は大玉にしてもやわらかく、食味がよいので、これまでのイメージを払拭することができます。

✓栽培が簡単で初心者にもおすすめ。

カブのように肥大した茎を食べる野菜なので、可食部が地上部で育ちます。収穫のタイミングが分かりやすく、プランターでも栽培が可能なので初心者の方にもおすすめの野菜です。貯蔵性もよく、新聞紙に包んで冷蔵庫に入れておけば、1ヵ月程度は保存することができます。

✓幅広い調理用途の万能野菜

コールラビは肥大した茎の部分の皮を剥いて中の白い部分を食べます。スープの具材のイメージが強いコールラビですが、この品種は肉質がやわらかで、甘みがあり、サラダや浅漬けなどの用途にも向いています。日本人好みのクセのない食味なので、和洋中、どんな料理にもマッチします。

品種の特性

- キャベツの仲間で、カブのように肥大した茎を食べる野菜(和名: 蕪甘藍)です。
- 耐暑性・耐寒性に優れた、夏まき・秋まき・春まき可能な作りやすい品種です。
- 球茎の形は扁平でよく揃い、秋まき栽培では定植後50日で茎径が8cm前後になり早生種です。
- 肉質はやわらかく日本人好みの食感で、甘みがあり、生食から煮炊きまで幅広い調理に向きます。
- 紫皮のわかむらさきはあさみどりと比べて若干固めの肉質で、加熱調理の他、ピクルス漬けやキムチ漬け等の漬物用途に向きます。
- 収穫が遅れると肉質が固くなるので、球茎の直径が10cmぐらいまで収穫してください。

小袋詰 コート1000粒詰 生種2500粒詰

作型表

	1	2	3	4	5	6	7	8	9	10	11	12
中間地 暖地			●	●	■	■	■	■	■	■	■	■

Best way to cook



甘みのあるやわらかな肉質とクセのない食味 欧州料理以外にも様々な料理に向く万能野菜

海外の野菜や珍しい野菜は馴染みがなく、どうやって調理に使うかわからない。そんな悩みとは無縁のやわらかでおいしいクセのないコールラビ。甘みもあり、サラダ等の生食の他、浅漬けやキムチなどの漬物用途にも最適です。根菜(ダイコンやカブ)の様な感覚で調理でき、加熱調理ではスープの具材以外にも、おでん等の煮物料理や天ぷら等の揚げ物、炒め物にも向いています。ジャンルを問わない多彩な調理用途に新しい定番野菜としてのポテンシャルを感じることができる野菜です。葉や外皮は固いので、基本は処理しますが、細かく刻めば使うことができます。

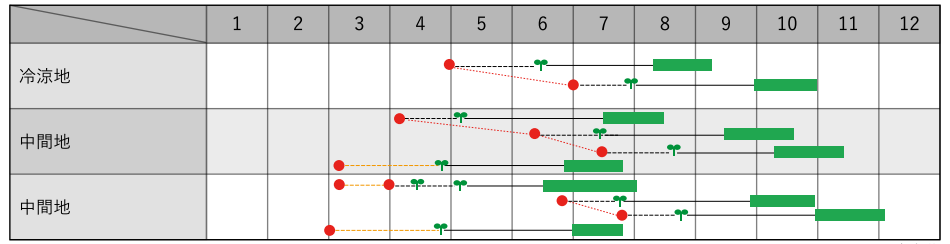


葉質やわらかで食味に優れる良質系キャベツ

F1 でらうまキャベツ

●耐暑性、高温肥大性に優れた、初夏～夏まき用の秋どり品種で、春まきもできます。●萎黄病に抵抗性で、黒腐病にも強く、草勢が旺盛なのでとても作りやすい品種です。●球は甲高扁円球で、定植後60～65日で1.2～1.3kgに、70日で1.5kgぐらいに肥大し、在圃性に優れます。●葉質はやわらかく、甘みがあり、食味が大変優れる良質系品種です。

小袋詰 20m²詰

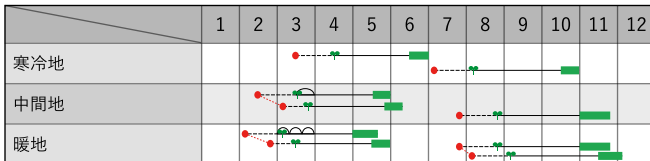


甘くておいしい“とんがりキャベツ”

F1 サク太郎

●結球部先端が尖り、球形が円錐形になるタケノコ型キャベツです。夏まき、春まき栽培が可能で、草勢が強く作りやすい。●夏まき栽培では、定植後55日前後で0.8～1.2kgになるやや小型の極早生品種です。●葉はやわらかくサクサクした食感で、甘みが非常に強いのでサラダなどの生食に適しています。

小袋詰 2500粒詰



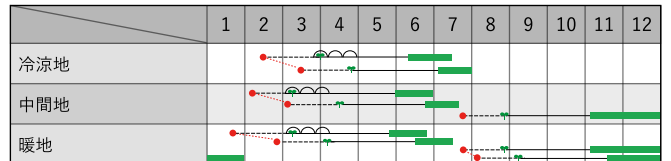
レッドキャベツの常識を破ったおいしいキャベツ

F1 キャンディーレッド

●ブルームの少ない紅紫色の鮮やかな三角レッドキャベツ。●葉質は特に良質でやわらかく甘い。生食用。●球芯は特に短く、可食部が多い。●春まき、夏まきに適し、定植後約70日で収穫期に達する。●耐寒性が強く、霜腐れになりにくい。

メーカー：小林種苗(株)

小袋詰 10m²詰



レタス



茜色と鮮緑色との美しいコントラスト

OP サニーフレンド

●生育は旺盛で作りやすく、耐暑性に優れた早生品種です。●鮮やかな茜色と緑色のコントラストがよく、夏作での色あせも少ない。●葉質はやわらかく、食味に優れ、サラダなどの生食用に向きます。

小袋詰 20m²詰 2d²詰



おいしいグリーンリーフレタス

OP パリグリーン

●葉は光沢のある濃緑色で葉肉が厚く、パリパリとした食感です。●苦味が少なく、甘味は強く食味のよい新しいタイプのリーフレタスです。

メーカー：丸種(株)

小袋詰 コート1000粒詰

サラダ菜



肉厚でやわらかい極早生のサラダ菜

OP サラダ菜 うるおい

●最適播種期で40～45日で収穫となる生育旺盛な極早生サラダ菜です。●暑さや寒さにも強く、晩抽性も強いので4月～9月の長い期間播種できます。●また、低温期での伸張性もよく、尻の肉付きは抜群です。

小袋詰 20m²詰 2d²詰



晩抽性サラダ菜

OP ナチュラル

●周年栽培が可能です。草姿は開張性で、葉色は極濃緑色、葉はなめらかで欠刻がなく、葉肉は厚いです。●耐暑性があり、草勢は強く、株張り、揃いが抜群によいです。●密植栽培が可能で病気に強く栽培しやすい。

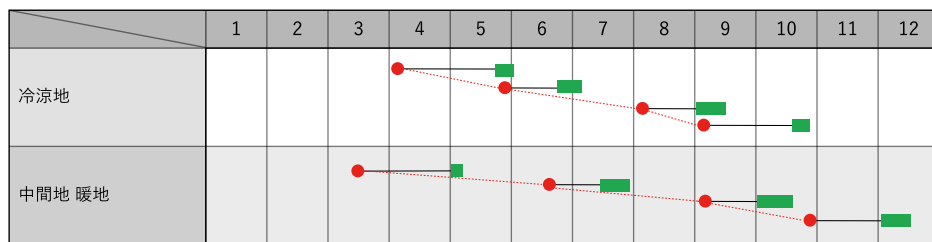
メーカー：ツルタのタネ(株) N(裸)6000粒 コート(L)5000粒

濃緑葉で立性、株張りよく束ねの際の折れに強い品種

F1 みずほ小松菜

●生育は緩やかな中生品種で在圃性に優れます。周年栽培が可能ですが、最も威力を発揮するのは春から初夏まき栽培です。●草姿は立性、葉は小さめで平滑な短楕円形です。葉色は濃緑で光沢に優れます。●葉軸の太さは中程度です。よくしなるため折れにくく、食味に優れます。根の泥落ちもよく、収穫調整しやすいです。●萎黄病、白さび病耐病性をもち、栽培が容易です。

小袋詰 20mℓ詰 2dℓ詰 1ℓ詰



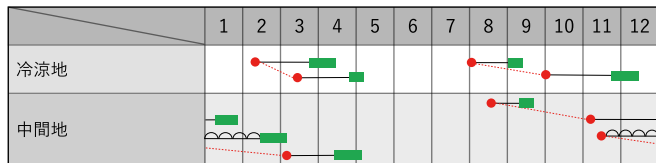
ホウレンソウ

葉折れしにくいR1～R7抵抗性品種

F1 ななちゃん法蓮草

●草姿立性で葉数型です。●葉折れしにくい特性があり、出荷作業がしやすい。●葉は濃緑色で欠刻の入る中剣葉種です。●べと病(R1～7)に抵抗性があります。

小袋詰 M-1dℓ詰 M-3万粒詰

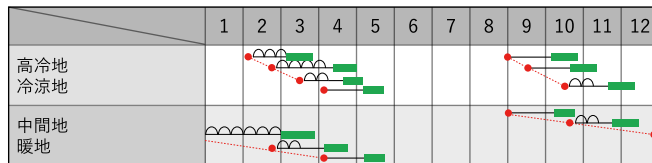


秋から春までできるおいしい品種

F1 オリーブセブン

●味のよいべと病レース1～7抵抗性品種です。●生育はとても旺盛で、秋冬作の9月初旬から4月上旬までの播種が可能です。●草姿は立性で、葉は濃緑色の半剣葉、葉枚数タイプです。

小袋詰 1dℓ詰 1ℓ詰



ミニハクサイ

F1 ミニ白菜 めんこい

●播種後65日位で収穫できる黄芯系のミニハクサイで、密植栽培により一球800g程度になります。●生理障害や病害に強く、栽培が容易です。●葉質はやわらかく上品で、一般的な食べ方の他にサラダなどの生食にも適しています。メーカー：(株)渡辺採種場

小袋詰 20mℓ詰 1dℓ詰



F1 まいこ

●球高20cm内外、球径10～13cmと使いきりサイズ。●一般種に比べ矮性に育ち、胴張り、尻張りのよい早生種。●固く締まり、球内色鮮やかで、ミニハクサイとしては耐寒性、晩抽性に優れ長期にわたり収穫できます。メーカー：(株)野崎採種場

小袋詰 10mℓ詰 20mℓ詰



その他の葉菜類

香りよい摘み取りタイプのシュンギク

OP 中葉しゅんぎく 流麗

●摘み取りタイプの中葉品種です。葉は濃緑で厚く、香り優れ、品質がよいです。●草姿は立性で茎太となり、側枝の発生も旺盛です。●生育が早く、栽培の適応性が広いシュンギクです。メーカー：(株)フタバ種苗

小袋詰 1dℓ詰 1ℓ詰



夏場のホウレンソウの代わりに

OP 山ほうれん草

ホウレンソウと同じアカザ科でフダン草と呼ばれる野菜です。暑さや雨に非常に強く、目立った病害虫の発生がほとんど無いため非常に作りやすい。

メーカー：(株)フタバ種苗 小袋詰 1dℓ詰 1ℓ詰



エダマメ

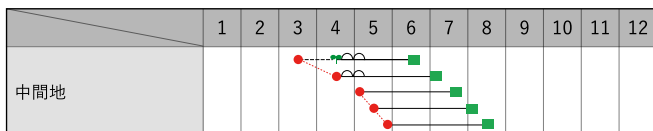


味のよい75日タイプの極早生エダマメ

OP 味流水75 枝豆

● 播種後75日位で収穫できる極早生品種です。● 莢は濃い緑色で3粒莢が多く上物比率が高いです。● 莢の毛は白色で味がよい品種です。● 生育旺盛で家庭菜園でも作りやすいのが特長です。

小袋詰 1d詰 1ℓ詰

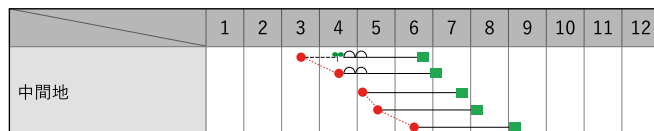


収量抜群の白毛早生エダマメ

OP 流水枝豆

● 播種後85~90日で収穫できる早生品種です。● 莢は大型で白毛が美しい品種です。● 3粒莢が多く上物比率が高いです。● 莢付きがよいので、作りやすく、甘みがあり、味にも定評がある品種です。

小袋詰 1d詰 1ℓ詰

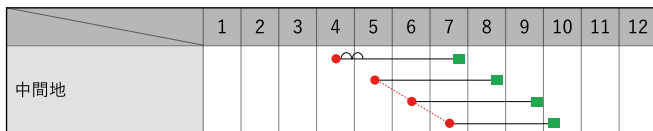


甘さと香りでおしほし倍増の茶豆

OP 味かほり茶豆

● 播種後85~90日で収穫できる早生品種です。● 甘味、香りは抜群で食味のよい茶豆です。● 莢は濃い緑色でボリュームのある大莢です。● 草丈60cm位でよく揃い、着莢も安定しています。

小袋詰 1d詰 1ℓ詰

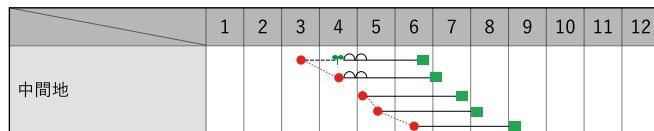


味のよいエダマメ専用のクロマメ品種

OP 早生黒がね枝豆

● 播種後90日位で収穫できる早生品種です。● 莢は美しい濃い緑色で熟度が進んでも退色しません。● 3粒莢が多く上物比率が高いです。● 草勢は旺盛で草丈は45~50cmとやや低くなります。

小袋詰 1d詰 1ℓ詰



OP 奥原早生えだまめ

播種後70日程度で収穫ができる茶毛の極早生種。莢は濃緑色で粒の肥大がよく品質良好。甘みがあり、風味豊かで、食味がよいです。

小袋詰 1d詰 1ℓ詰

OP 早生白鳥えだまめ

播種後75日程度で収穫ができる茶毛の早生種。3粒莢率が高い濃緑色の大莢種。大粒で甘みがあり、食味良好です。

小袋詰 1d詰 1ℓ詰

エンドウ

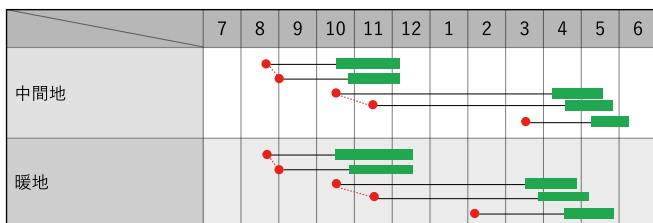


夏まき年内収穫可能な30日絹莢

OP 30日絹莢えんどう 舞姫

30日エンドウの欠点である着莢性の低さを改善した品種です。莢は曲がりや反りのない中莢で85mm×15mm程度になります。上節位へ上がるにつれて大きくなります。安定したうどんこ病抵抗性を備えています。

小袋詰 1d詰 1ℓ詰

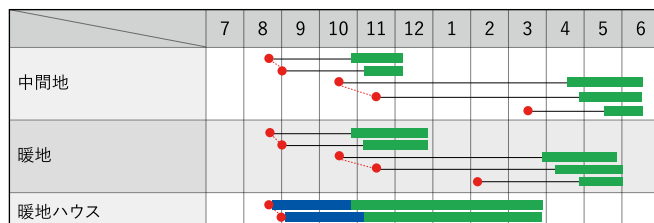


夏まき年内収穫可能なスナップエンドウ

OP フルーツスナップ豌豆 幸姫

早生で12~13節位から着莢し始め、その後一花房に2花ずつ安定して着き、莢も2つずつ着生します。少し反りのあるやや太めの肉厚莢がスナップエンドウとしての魅力を増えています。

小袋詰 1d詰 1ℓ詰





味のよいつるあり平萢インゲン

OP つるあり カルナ菜豆

●つるあり種で播種後55日程度で収穫できます。●耐暑性があり盛夏期でも収穫可能で収量抜群です。●莢色は光沢のある鮮緑色で、莢は広幅の平萢で幅2cm、長さ15cmの肉厚莢です。

小袋詰 1d詰 1ℓ詰

	1	2	3	4	5	6	7	8	9	10	11	12
冷涼地												
中間地												



極早生つるなし平萢インゲン

OP つるなし穂高 カルナ菜豆

●広幅の平萢では珍しい茶種のつるなしインゲンです。●播種後50日程度で収穫できる極早生種です。●甘み、風味がよく、やわらかさの中に歯切れのよい食感です。●草丈は50cmほどになり、多収種です。

小袋詰 1d詰 1ℓ詰

	1	2	3	4	5	6	7	8	9	10	11	12
冷涼地												
中間地												



収量抜群のつるあり丸萢インゲン

OP つるあり ロングラン菜豆

●つるあり、すじなしの丸萢インゲンです。●莢は12~14cmの長さで、緑が濃く、長期収穫が可能です。●生育日数は60日程度の早生種で、病気に強い品種です。

小袋詰 1d詰 1ℓ詰

	1	2	3	4	5	6	7	8	9	10	11	12
冷涼地												
中間地												
中間地 抑制												



栽培が簡単なつるなし丸萢インゲン

OP つるなし テノール菜豆

●つるなし、すじなしの丸萢種です。●莢は曲がりがなくよく揃い、やわらかくておいしいインゲンです。●生育日数は57日程度の早生種で、病気に強い品種です。

小袋詰 1d詰 1ℓ詰

	1	2	3	4	5	6	7	8	9	10	11	12
冷涼地												
中間地												
中間地 抑制												

OP ブルーレーク菜豆

やわらかく、風味があり、美味しさは一番!つる無し・すじ無しの丸萢種です。生育日数55日の早生種で着莢安定しています。莢は14~16cm、径1cmの鮮緑色です。

1d詰 1ℓ詰

OP ストライク菜豆

まっすぐな莢で安定した莢型、耐病性高い多収品種!つる無し・すじ無しの丸萢種です。生育日数55日の早生種で着莢安定しています。莢は12~14cm、径1cmの鮮緑色です。

小袋詰 1d詰 1ℓ詰



ゆでておいしい極早生ラッカセイ

OP 郷の香落花生 (PVP)

〈PVP登録商品〉農林水産省種苗登録 第8012号
●開花期から70~75日で収穫適期となる極早生落花生です。●草姿は立性で、莢数は多く、株元にまとまってつきます。●莢は白くて大きく、熟度が揃います。甘味が強く、食味は極めて良好です。

メーカー：渡辺農事株

小袋詰 1d詰 1ℓ詰



薄皮に紫のまだら模様が入る早生種

OP 縞ひかり落花生

●開花から75日前後で収穫適期となる早生種です。●子実のうす皮に赤紫色のまだら模様が入ります。●草姿は立性で、葉は鮮緑色です。●子実は小粒で、1莢に3~4粒入ります。●炒りラッカセイに適します。

メーカー：渡辺農事株

1d詰 1ℓ詰

OP 落花生 (半立性)

草姿は半立性で、草勢はやや強く、葉色は濃緑です。分枝数は多く、莢の大きさは中くらいです。炒りラッカセイに適し、コクと甘みがあり、美味です。

小袋詰 1d詰 1ℓ詰

OP 落花生 (立性)

草姿は立性で、草勢は強く、葉は鮮緑色です。莢の大きさは小さく、子実も小粒です。炒りラッカセイに適します。

小袋詰 1d詰 1ℓ詰

ダイズ・アズキ



お正月用のクロマメと言えばコレ!

大粒丹波黒大豆

大粒で粒揃いが特によく、極上のダイズ。青いうちに収穫するとエダマメとしても楽しめます。収穫は11月下旬頃莢の色が黄変した頃行います。



食味、風味のよい白ダイズ

晩生白大豆

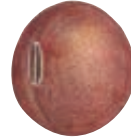
作りやすく、耐暑性に優れた豊産種です。粒揃いがよく、種皮の色はクリーム色で高品質です。栄養価が高く、家庭菜園にも最適です。



豆の中まで濃い緑色の香り高いダイズ

晩生緑大豆

播種後110~120日で収穫できる晩生種です。茶毛の大莢で、草丈は90cm位の横張り型の豊産種です。



皮が茶色で中は黄色のダイズ

中生茶大豆

中は薄黄色で、風味のよいダイズです。皮が薄くてやわらかく、マメ臭さがありません。若どりエダマメとして利用するにも最適です。



浸し豆に利用される青ダイズの仲間

鞍掛豆

長野県の伝統野菜。馬に鞍をかけたような見た目からその名が付いた豆。播種後120日で収穫できる晩生種です。



鮮やかな赤紫色をした晩生種

丹波大納言小豆

子実は鮮やかな赤紫色の大粒で、粒の揃いがよい。つやがよく香りに富み、あんやぜんざい、赤飯に最適です。

中生鶴の子大豆

作りやすいダイズとして有名な品種。青いうちはエダマメとしておいしく、熟してはダイズとして、味噌豆や煮豆に好適する。

晩生白小豆

アズキの仲間栽培が難しく高価で珍しいマメです。赤アズキとは違う独特の風味が特長で、京菓子などで人気があります。

インゲン



子実は煮豆や甘納豆でおなじみの金時豆

本金時菜豆

子実は深紅色の大粒で煮豆や甘納豆で有名な多収種です。若莢どりもできる子実・若莢どり両用のつるなし品種です。



大粒でおいしい多収種で煮豆に最適

大虎丸菜豆

生育旺盛で栽培しやすいつるあり種です。子実は大粒で煮豆に優れます。若莢もやわらかく利用できます。



煮豆に最適な早生種

長うずら菜豆

つるなしの平莢で長さ12cm程度で莢色は淡緑色です。子実は長形で茶褐色の縞があり、煮豆用に向きます。若莢用にも使用できます。



暑さに強く収量抜群のおいしい丸莢菜豆

黒衣笠菜豆

莢の長さが12cm程度の小莢のつるあり菜豆。若莢にはスジがなくやわらかくおいしいです。種子はつやがある黒色です。



煮豆や甘納豆に最適なつるなし白実種

白金時菜豆

若莢、種実どり兼用のつるなし白実種です。莢は鮮やかな緑色でビタミンが豊富でやわらかです。実は煮豆、甘納豆に最適です。



つるありすじなしの平莢種 岐阜伝統野菜

桑の木豆

莢に濃紫の縞が入る独特な外観で、熱を通すと鮮やかな緑色になります。桑の木を支柱にして育つことから名前が付けました。

白衣笠菜豆

つるありの丸莢種です。長さ12cm程度の小莢で、揃いのよい丸莢種。耐暑性があり草勢旺盛で、分枝数が多く初期多収。用途：莢食用

穂高菜豆

長野地方の代表的つるありインゲンで、莢の長さは10cm位、幅1.5cm位の平型インゲンです。用途：実・莢兼用

アメリカ菜豆

美しい緑色で揃いも抜群のつるあり平莢インゲンです。草勢が強く作りやすい多収性の優良品種。用途：莢食用

山城黒三度菜豆

丸莢で若莢にはスジがなく、長さは12~15cm程度のつるなし種。生育旺盛で耐暑・耐寒性が強く、莢付きも安定してたくさんとれる。用途：莢食用

ベニバナインゲン



甘納豆に使われる紫が綺麗な高級豆

赤花豆

鮮赤色の大きな花をたくさん咲かせる、つるあり菜豆の一種。子実は赤紫地に濃紫色のまだら模様の大粒で煮豆や甘納豆に最適。



甘納豆に使われる白花白豆の高級豆

白花豆

白色の大きな花を咲かせその名の由来になった、つるあり菜豆の一種。子実は大粒の白色で煮豆や甘納豆に最適。

莢は50～70cmの長莢。草勢強く作りやすい。

赤種北京三尺ささげ

草勢が強く草丈は3～4mになります。中晩生種で盛夏期に旺盛な生育で莢付きが順調になります。莢色は濃い緑で、調理しても変色せず、鮮やかな色になります。莢の長さは50～70cmで、若どりするとスジもなくやわらかいです。種子の色は赤色で、病気にかかりづらく作りやすい品種です。



耐病性、耐暑性抜群。着莢多く風味もよい。

黒十六ささげ

草勢は極めてよく、暑さにも強く栽培しやすい豊産種です。莢の長さは30～40cm位の大長タイプです。莢色は淡い緑色で次から次に着莢します。甘味、風味も豊かで家庭菜園に最適です。莢はやわらかく栄養価もあり油炒めやおひたしに最適です。



白花の作りやすいつるあり種。揃い、食味、風味もよい。

白花ふじ豆

白花の早生品種で栽培しやすく、どこでもよく生育します。莢はやや大きく長さ6～7cm、巾2cm位の扁平で香気があります。とてもやわらかく風味豊かで若い莢を和え物、煮物、天ぷら、汁の実などに利用します。



赤花の作りやすいつるあり種。揃い、食味、風味もよい。

赤花ふじ豆

赤花の早生品種で栽培しやすく、どこでもよく生育します。莢はやや大きく長さ6～7cm、巾2cm位の扁平で香気があります。とてもやわらかく風味豊かで若い莢を和え物、煮物、天ぷら、汁の実などに利用します。



白花、白実の栽培が簡単で食味のよい縁起のよい豆

白大刀豆

白花で、種の色も白いマメです。生育旺盛で栽培が簡単で家庭菜園に向きます。昔から縁起のよいマメとして、商売繁盛、勝利の神と親しまれています。長さ30cm前後になり、1莢に7～8粒の実が入ります。若莢を味噌漬けや福神漬にして食べたり、成熟した種子は漢方薬の材料として利用されます。



赤花、赤実の栽培が簡単で食味のよい縁起のよい豆

赤大刀豆

赤花で、種の色も赤いマメです。生育旺盛で栽培が簡単で家庭菜園に向きます。昔から縁起のよいマメとして、商売繁盛、勝利の神と親しまれています。長さ30cm前後になり、1莢に7～8粒の実が入ります。若莢を味噌漬けや福神漬にして食べたり、成熟した種子は漢方薬の材料として利用されます。



特用・飼料用作物

品種	特長
金ごま・黒ごま・白ごま	種皮の色によって金・黒・白と分けられるゴマ。土地を選ばず、どこでも簡単に栽培ができます。
もちあわ	土地を選ばず栽培できる健康野菜。中生で倒伏にも強い。粒はややオレンジがかった黄色です。
もちきび	土地を選ばず栽培できる健康野菜。粒はやや黄色みがかった白色です。
えごま	ゴマの香りがする葉を食用にします。タンパク質、脂質、カルシウム、ビタミンB1B2が多く含まれ栄養価が高い。草丈は1.5mになる健康野菜です。
はと麦	種子の皮を剥いて漢方薬の薏苡仁(よくいんにん)として用いたり、はと麦茶として広く親しまれている雑穀です。利尿、解熱、鎮痛によいとされる健康食品です。
小麦(イワイノダイチ)	早播きが可能な早生の品種です。製粉性、めん加工適性が良好です。播種量は10aあたり5kg
大麦(シュンライ)	成熟期が早く、大粒で搗精白度が高く、精麦適性が高い良品質の六条大麦です。播種量は10aあたり5kg

牧草・緑肥作物

品種	特長
緑肥ソルゴー	線虫抑制、硬盤破碎、除塩、防風対策にもちいられます。播種後約2カ月で草丈2mになり、有機物を圃場に還元してくれます。播種量は10aあたり4～5kg
紫雲英(れんげ)	中国原産のマメ科越年草。緑肥や飼料作物のほかに蜜元用や景観用にもちいられます。水はけのよい肥沃な土地を好みます。播種期は9～11月播種量は10aあたり4～6kg
コスモス(センセーション混合)	丈夫で種から簡単に育てられる景観用植物です。花は約8cmで草丈は約1mになり切り花にも向きます。播種期は4～6月、播種量は10aあたり1～2kg
あかクローバー メジウム	マメ科の短年草で、冷涼で湿潤な気候に適します。暑さに弱いです。花は淡紅から紅色で夏に開花します。播種量は10aあたり3kg
しろクローバー フィア	生存年限が長いマメ科の多年草です。高温にも強く雨量があれば土壌は選びません。地上ほふく茎を広くしっかりと伸ばすので土壌浸食防止用に利用されます。播種量は10aあたり3kg

バレイショ

品種名	規格	熟期	形状	収量	作型	皮色	肉色	肉質	シスト 抵抗性	お勧め料理
グラウンドペチカ	10kg	晩性	楕円	多	春	赤・紫	黄	やや粉	×	煮物
レッドムーン	10kg	晩性	楕円	多	春	赤	黄	粘	×	サラダ・シチュー
あかね風	10kg	中晩生	卵	中	春	赤	淡黄	やや粘	○	煮物
キタカムイ	10kg	早生	球	多	春	白黄	白	やや粘	○	コロケ・サラダ
男爵	10kg・20kg	中早生	球～扁球	中	春	白黄	白	粉	×	コロケ・粉ふきいも
メイクイン	10kg・20kg	中生	長楕円	中	春	白黄から 淡黄褐	白	粘	×	カレー・シチュー
キタアカリ	10kg・20kg	中早生	扁球	中	春	白黄に 目周辺淡赤	黄	粉	○	コロケ・サラダ
インカのめざめ	10kg	極早生	卵	少	春	黄褐	濃黄	粘	×	肉じゃが・ サラダ・フライ
インカのひとみ	10kg	極早生	倒卵	少	春	淡赤に 目周辺黄褐	濃黄	粘	×	肉じゃが・ サラダ・フライ
ホッカイコガネ	10kg・20kg	中晩生	長楕円	多	春	黄褐	淡黄	やや粘	×	フライ・シチュー
とうや	10kg	中早生	球	やや多	春	黄褐	黄	やや粘	○	シチュー・サラダ
十勝こがね	10kg	中生	楕円	中	春	白黄	淡黄	やや粉	○	シチュー・サラダ
はるか	10kg	中生	頭卵	多	春	白に 目周辺淡赤	白	やや粘	○	シチュー・サラダ
ノーザンルビー	10kg	中早生	長楕円	中	春	赤	赤	中	○	サラダ・フライ
シャドウクイーン	10kg	中晩生	長楕円	やや少	春	紫	紫	中	○	サラダ・フライ
シンシア	10kg	中生	楕円	多	春	黄	淡黄	粘	×	シチュー・サラダ
アンデス赤	10kg	中晩生	扁球	やや少	春・秋	赤	黄	粉	×	サラダ・コロケ
農林一号	10kg	中晩生	扁球・扁平	やや多	春・秋	白黄	白	やや粉	×	フライ・チップ
デジマ	10kg・20kg	中晩生	扁球～扁卵	やや多	春・秋	淡黄	白黄	やや粘	×	フライ・サラダ
ニシユタカ	20kg	中晩生	扁球・扁平	多	春・秋	淡黄	淡黄	粘	×	肉じゃが・味噌汁

※12月上旬からの出荷になります。ご注文はお早めにお願致します。 ※産地の天候不順による凶作などの影響で按分出荷になる可能性がございます。ご了承ください。 ※他にも取り扱い品種がございますので、上記以外の品種をお探しの方はお問い合わせください。 ※あかね風は数量限定販売になります。

サツマイモ

品種名	規格	特長
紅東	50本束	夏に早掘りできる多収早生種。ほくほくしており甘い。立枯れ病に強い。
鳴門金時	50本束	徳島特産!プロも使う大苗です。適度なほくほく感があり貯蔵性もいい。
安納芋	50本束	種子島を代表する黄金色のイモ。ねっとりした食感で甘みが強い。
紅はるか	50本束	黄白色の新品種。貯蔵するとねっとりした食感となり、糖化も極めて早く大変甘い。

※他にも取り扱い品種がございますので、上記以外の品種をお探しの方はお問い合わせください。

ショウガ



珍しい赤芽の大生姜

香りが強い! 味が濃い!

赤芽大しょうが (長崎産)

栽培方法は一般的なショウガに準じます。10月下旬までに収穫してください。

同産地の赤芽金時生ショウガもございます。こちらもケース15kg入り。

※種子のショウガには赤みが少ないですが、収穫時には鮮やかな紅色になります。

15kg/ケース



オススメです。

品種名	規格	特長
黄大生姜	20kg	鮮やかな濃黄色が特徴の大生姜です。濃厚なショウガの風味と強い辛みが特徴です。繊維が少ないのですりおろしがしやすく、またすりおろした際の変色も少ない。
早生生姜	20kg	早生で香りが強い品種。塊茎は小さいですが、数が付きます。辛み、香味が強く、薬味に最適。「根しょうが」「葉しょうが」どちらにも使えます。
お多福生姜	15kg	一般的な生姜。早生種に比べて辛みが少ない。晩生で分けつは少なめです。塊茎は大型で凹凸が少ない。
金時生姜	20kg	早生品種の一系統ですが、一般的な生姜に比べて小さく、香りと辛みが非常に強いです。株元が紅色に発色するのが特長。夏のはじかみに適しています。

※商品が到着したらすぐに開封し、風通しのよい冷暗所で保管してください。

サトイモ

品種名	規格	特長
愛知早生	20kg	愛知で広く栽培されている品種。ねっとりとしたぬめりのある食感が魅力。子イモがよくできるので、収穫の楽しみも大きい。
石川早生	20kg	8月から収穫できる早生種。密生で収穫量が多く、肉質も軟らかな人気の品種。皮がついたまま調理するきぬかつぎに最適です。
八名丸(県外産)	20kg	愛知の伝統野菜に選定されている品種。形は丸く、ねばりが強くやわらかい、味、食感ともに優れています。 ※生産物を"八名丸"の名称をつけて出荷・販売することはできません。
中生里芋(土垂)	20kg	子イモ用品種。ころんとした楕円形でねばりがある。一年中出回る。ぬめりは強いものの、煮崩れしにくいので煮物に適します。
唐の芋	20kg	親子兼用品種。きめが細かくホクホクした食味。葉柄は、「赤ずいき」と呼ばれ食用。京料理にも使われています。
セレバス芋	20kg	戦前にインドネシアから持ち込まれたイモで、芽が赤いのが特長。子イモは粘質、親イモはホクホクしています。在来の赤芽イモに比べ、丸く肥大がよい。
ハツ頭芋	20kg	デンプン質が多く、ほっくりとした食感と味のよさがポイント。親、子、孫イモ及び葉柄も食べられる。孫イモを種イモとして利用します。
えび芋	20kg	「唐の芋」の子イモで肥大性がよいものを選抜したものです。「京イモ」とも呼ばれています。土寄せを、しっかりとする。

※その他にも単人瓜や里芋を芽出したポット苗の取扱いもございます。

ヤマイモ

品種名	規格	特長
アルプス長芋	10kg	きめ細かな火山灰の土で育った本場信州産のナガイモ。独特の香りとコクがある。
徳利芋	10kg	きめはやや粗く水分も多いですが、さらりとした食味で、各種料理に向きます。イモの長さは1mほど。
短型ねばり芋	10kg	長芋でありながら短形種のため栽培が容易(50cm~60cm)。粘りが強く、きめ細かく甘みのある食味で人気です。
姫神芋	10kg	50cmほどの短形なので、耕土の深さを必要としないため作りやすい品種です。肉質は緻密で粘りが強い!
短型自然薯	5本 200本	首部が短く短大な自然薯。栽培や掘り取りが簡単。多収。
伊勢芋	10kg	三重県多気町特産!白皮で丸くゴツゴツしており皮が薄い。あくが少なくコクと粘りが強い。
大和芋	20kg	形は紡錘形。収量はナガイモに比べ劣るが粘りがあり品質が優れている。
山の芋	10kg	粘り強い食感とほのかな甘み。とろろ汁ややまかけに最適です。肉質は緻密で、クセがなく食べやすい。
丹波つくね芋	15kg	丸イモ。水分が少なく肉質がしっかりしておりアクが少なく粘りは強い。

生もの

山菜セット

山の珍味をご自宅で!



品種名	規格	特長
チョコギ	パック約40g入	梅漬け、しょうゆ漬け、煮物、正月のお節料理には欠かせない山菜。
とげなしたらの芽	パック2本入	特有の風味、歯ごたえがあり、天ぷら・和え物に最適。
アザミ	パック5株入	新芽や根は、天ぷらなどにして山菜として食べられる。
山うど	パック1株入	新鮮な歯触りと、特有の芳香。風味よく、生食に最適。
ふき・ふきのとう	パック2株入	トウから茎葉まで利用できる。和え物、煮物、つくだ煮など用途は多い。

※上記の他に、「くさそてつ・こごみ」「ギョウジャニンニク」「早生みょうが」「のびる」等もラインナップしております。

たね屋さんの培土シリーズ



たね屋さんの培養土

静岡県産の赤土に、草質系堆肥・パーライト・ピートモス・籾殻くん炭などを最適なブレンドで配合。保水力・透水性・保肥力・通気性に優れ、そのまま使える元肥配合です。野菜にも花にも使えます。

- 充填時 20ℓ
- 肥料添加量 (mg/ℓ)

チッソ	リンサン	カリ
320	1,000	320



たね屋さんの種まき培土

ピートモスを主体に、ベルムライト・パーミキュライト・パーライトなどを最適なブレンドで配合。亜リン酸を配合しているため根張りがよくなり、苗質も向上します。播種専用の培養土です。

- 充填時 18ℓ
- 肥料添加量 (mg/ℓ)

チッソ	リンサン	カリ	ph
180	790	230	弱酸性

たね屋さんの肥料シリーズ



実のなる野菜の肥料

有機成分をたっぷり78%配合。魚粉、骨粉、油かすなどの有機質原料を多く含むことで、野菜の味、甘み、色つや、日持ち性をアップします。初めての方でも安心してご使用いただけます。

4kg

■ 成分比		
N(チッソ)	P(リンサン)	K(カリ)
6	8	4



イモ・マメ専用肥料

イモ類・マメ類の生育に必要な成分が効率よく吸収されるように設計した専用肥料です。じっくりと成分が効き、カルシウムが豊富に含まれているので丈夫で健康な株に育ちます。

2kg

■ 成分比		
N(チッソ)	P(リンサン)	K(カリ)
3	10	10



ブロッコリー・白菜・キャベツの肥料

吸収しやすい苦土(水溶性苦土4%)が多く含まれているため、葉がきれいに仕上がります。生育に必要な微量元素(マンガン・ほう素)もしっかり配合されています。

2kg

5kg

■ 成分比		
N(チッソ)	P(リンサン)	K(カリ)
6	6	6



根菜類の肥料

根菜類はチッソ、リン酸、カリがバランスよく吸収され、地上部と根がバランスよく成長することが大事です。この肥料は根菜類が吸収するチッソ、リン酸、カリの吸収比率を考慮に入れて作られた肥料です。

2kg

5kg

■ 成分比		
N(チッソ)	P(リンサン)	K(カリ)
7	7	7



葉物類の肥料

カルシウム(石灰6%)が多く含まれていますので、徒長がしにくくなります。チッソ成分(8%)の内、3%が緩効性チッソのため、収穫後期に肥効を現し、野菜を大きく仕上げます。

2kg

5kg

■ 成分比		
N(チッソ)	P(リンサン)	K(カリ)
8	4	8



イチゴの肥料

豊富に含まれた動物質有機原料が土壤中で分解し、各種の有用アミノ酸を生成し、イチゴの味、色などの品質向上を図ります。扱いやすいペレットタイプです。

5kg

■ 成分比		
N(チッソ)	P(リンサン)	K(カリ)
5	5	5

おすすめの新商材



根がグングン伸びる土壤環境を作ります。

土にプラス1 根腐れ防止!! 酸素粒剤

土壌中の水分や有機物に触れて、ゆっくりと酸素を放出します。酸素が植物の根から吸収され、酸欠を防ぎ、根張りをよくします。土壌を病原菌が増殖しにくい環境にし、善玉微生物を増加させます。

400g

秋の長雨や台風の湿害対策に! 加湿による根腐れを抑えます!
根張りが向上し、成り疲れなどを抑えます。トマト、キュウリ、スイカなどの春の果菜類の他、ネギやホウレンソウなどに特におすすめです。

酸素粒剤とは

過酸化カルシウム (CaO₂) を基剤とした粒剤で、土壌中の水分や有機物に触れて、ゆっくりと酸素を放出します。その効果はおおよそ4カ月持続します。

使用方法



1㎡あたり本品一握り(約30~50g)を、堆肥(14~20ℓ/坪)と一緒に均一に土壌に混ぜ込みます。

園芸農薬



世界初! 5種類の成分を配合した殺虫殺菌スプレー剤!

ベニカXネクストスプレー

花、庭木、野菜(トマト・キュウリ・ナス・キャベツ・レタス・リーフレタス・メロン)など幅広い植物に使えます。世界初! 5種類の成分で植物の病害虫をしっかり防除! 手が疲れにくいトリガーで散布作業の負担を軽減

1000ml

速効&持続で害虫を効果的に退治!

ベニカベジフル乳剤

いろいろな野菜、果樹、草花、庭木などの害虫を退治します。速効性と持続性があります。68作物に使えます(2019年3月10日現在)



100ml 他



殺虫・忌避・巣を張らせない

スパイダージェット

強力噴射で高所や手の届かないところにいるクモ、カメムシなどを退治します。クモには殺虫、忌避効果および巣を張らせないトリプル効果が期待できます。

450ml



野菜への登録が多い!

ベニカベジフルスプレー

幅広い害虫に優れた効果があり、ダイコン・キャベツなどの野菜、ウメ・カキ・カンキツなどの果樹に使えます。浸透移行性があり、速効性と持続性に優れます。

420ml 1000ml



ネキリエースK

土壌表面や作物の株元にまくだけで、ネキリムシやヨトウ、コオロギを退治。

600g



トレボン粉剤DL

葉の上にかくだけでヨトウやアオムシ、マメシクイガ、カメムシやウリハムシを退治。

1kg



三明デナポン粒剤5

未成熟とうもろこしを食害するアワノメイガ、ダイメイチュウを効果的に退治。

200g



MICナメクジ退治

ナメクジ退治に、まくだけ簡単処理。安全性高く、ペットも安心。有機JAS適合商品

300g 他

プロ向け商材



悪天候に負けない! 丈夫な野菜作りに!

ミネラル肥料 マインマグC

マインマグは、天然のミネラル肥料です。主成分は吸収効率のよいケイ酸や苦土、鉄で、他各種ミネラルの相乗効果で作物の生育を助け、収量増加や食味の向上、病害の低減など期待できます。10a当たり施肥量も30kgからと施肥も楽です。

■成分 ケイ酸、Mg、Fe、Mn、F、Zn、Cu、Mo(商品により異なります)

※有機JAS適合資材のマインマグN(ナチュラル)もラインナップ。

15kg



連作障害抑制に、有機栽培に最適

バイオライブII - Bio Live II -

■主な特長

原材料として樹皮堆肥、養分供給源とした動物性有機物を混合し、高温(70~80°C)の好気発酵を促し、一次、二次と菌を添加し熟成。主なる一菌として放線菌、乳酸菌、グルコバクター等、二次菌としてアンモニア分解菌を含みます。

■期待できる効果

①土壌病害の抑制(連作障害対策)②土壌の団粒化促進(連作障害対策)③養分吸収率の向上④成長促進物質の向上

■充填時 10kg



ビニールハウス専用の無動力の外気循環扇

熱エコファン NA(ナチュラルアクト)

「熱エコファン NA」は、電源を必要としない、ビニールハウス専用の100%無動力の外気循環扇です。ハウス内の温度が上昇すると、設定温度により内部弁が自動で開き、上昇気流により回転部から換気・排熱されます。10坪あたり1台とコストも安く、その後のランニングコストはかかりません。強風時にはハウス内の圧力を逃し、倒壊などのリスクが軽減します。取付簡単で、ハウス内環境が快適になります。



優しい栽培環境を作りだす農POフィルム

ソフトユーラック®フィルム

太陽光をソフト化(散乱光)し、優しい栽培環境を作りだすトンネル・カーテン用農POフィルムです。昼夜を通して保温性に優れています。太陽光を散乱化することで、直達光による高温障害を軽減します。耐久性、耐風強度に優れます。

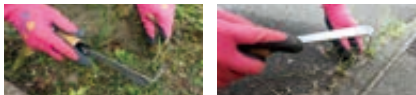
園芸資材



商品	刃長	柄長
通常タイプ	110mm	140mm
長柄タイプ	110mm	260mm

土を削って草を根こそぎ除去 草刈りステンコンコン鎌

刃先がギザギザなので、草削・草取・雑草抜きに使える一石三鳥の人気アイテムです。ステンレスでサビに強く、畑の草取り、芝生の雑草やお庭のお手入れに最適です。



園芸支柱とネット等との取り付け作業が楽々に 園芸ピンチシリーズ

強力パネ使用。取り付け・取り外し作業が楽々。ステンレスでサビに強く耐久性にも優れています。

- ① 施設園芸用ステンレスピンチ 10個入 60個入
φ19~25mm 支柱に適合
- ② ステンレス園芸ピンチ(大) 16個入
φ13~20mm 支柱に適合
- ③ ステンレス園芸ピンチ 20個入
φ5.5~11mm 支柱に適合



軽くて丈夫!!

とっても軽くて、丈夫な長ぐつ NEW かるながくん

とっても軽い。一般のゴム長靴に比べて半分重さです。ポリオレフィン素材で高い保温性を実現、冬場も暖かです。靴底は耐久性のある素材を使用、従来品より丈夫で滑りにくなりました。柔軟性のある素材のため足首の曲げも楽ちんです。曲げによるひび割れにもとても強くなっています。

- 材質 ポリオレフィン ■カラー カーキのみ
- 男性用 25cm/26cm/27cm/28cm
- 女性用 23cm/24cm/25cm



家庭菜園用穴あきマルチ

夏場の地温抑制や雑草防止、雨の跳ね返りによる病気を防ぐ。

- 規格 厚み0.02mm×巾95cm×長さ50m
- 材質 ポリエチレン製(黒)
- 穴径 40mm(3列穴)



家庭菜園用黒マルチ

家庭菜園用の50m規格の使い切りサイズの黒マルチです。

- 規格 厚み0.02mm×巾95/135cm×長さ50m
- 材質 ポリエチレン製



穴あき農ポリ菜園用

換気穴のあるトンネルポリフィルムです。秋以降の寒さから作物を守ります。換気タイプなので不意な高温でも焼けにくい。

- 規格 0.05×180cm×50m 並列2列換気穴



追肥不要でマルチ栽培に最適 果菜類専用一発肥料

120日間肥料が効くから、施肥後の追肥は不要です! 野菜の、特に果菜類効果的な肥料設計です。肥料が徐々に効果を発揮するので、地下水を汚染せず、環境に優しい肥料です。

- 1kg
- 5kg



穴あけかんたん器

上から軽く押すだけで、マルチ・ビニールに種まき・定植用の穴が開けられます。ステンレス製でとても丈夫な商品です。

- 規格 100φ/80φ/60φ
- 材質 ステンレス



黒丸くん 20cm

マルチ、不織布、防草シートの押えに。挿しやすく、丈夫で長持ち。U字ピンと押え板のセットです。



野菜シリカ

アルミ/ケイ酸塩物の「野菜シリカ®」は世界中の天然鉱物農業資材の中で、唯一使いすぎても過剰害がまったく出ない根圏活力基礎資材です。

- 1kg



じゃがいもシリカ

ジャガイモの植付時の必需品。腐敗防止・発育促進に効果的な100%天然高純度珪酸塩土です。イモ切り直後、切り口によく附着させて使用します。

- 500g入



中古のりあみ

海苔の生産に使われた網の中古品です。洗浄済みで、とても丈夫ですので何年でも使えます。

- 規格 巾1.3m×長さ18m
- 網目 5寸目(約15cm)



たばこの粉

葉タバコを利用した土壌改良型肥料です。また、有機質肥料の中ではカリ成分を多く含むことが知られており、根の生育を助けます。

- 2kg



タネポン

指でつまみにくい小さな種まきのために作られた画期的な器具です。種の落ちる穴の大きさが約2mmあります。

- 規格 40個/ケース

トンネル用遮熱被覆シート

ラウンドクール

- 丈夫で長持ち! ●軽量で使いやすい! ●加工しやすい!
- 赤外線反射材が赤外線を効率よく反射! ●暗くならず、作物の光合成を邪魔しません! ●葉面温度や土壌温度の上昇を防ぎます! ●メッシュ構造の為、害虫の侵入を防ぎます!

規格: 1.35/1.5/1.7/1.8/2.1/2.35/2.7/3.0(m)×100m 遮光率: 25%
作物使用例: いちご、メロン、スイカ、カボチャ、ホウレンソウ、コマツナ、ミズナ他



そのまま植えるだけで楽しめる!

手間なし菊®

摘芯済み+大株苗(12cmポット)で植えて2カ月後に花を咲かせることができます。摘芯の必要がなく、初心者の方、時間のない方におすすめです。花の少ない夏に咲く7月咲きは夏のお供えなどに重宝します。



- 7月咲き小菊(はなぶさ、綾瀬、夏の月、詩音)
- 7月咲き変わり菊(ドロシー、陽だまり、琴音、デボラ)
- 8月咲き小菊(歌人、蓮園、平和、こぼと)
- 8月咲き変わり菊(チェスター、メグ、雅楽、ラーラ)

草丈：40～80cm 花壇・鉢植えに!

商品名	サイズ	入数	出荷時期
7月咲き小菊	12cmポット (3株植え)	(4品種アソート) 15ポット入/ケース	5月上旬 ～5月下旬
7月咲き変わり菊			6月上旬 ～6月下旬
8月咲き小菊			
8月咲き変わり菊			

※品種は変更になる場合がございます。※15ポット×2ケースにて送料元払



8月咲き変わり菊‘メグ’

食卓に彩りをそえます

サラダマム®

苦味が少なく、ほのかに甘くて香り豊かな食用菊。シャキシャキとした食感の花びらを散らすだけでグッと華やかになります。

商品名	サイズ	入数	出荷時期
サラダマム	9cmポット	(4品種アソート) 24ポット入/ケース	4月上旬 ～6月下旬

※品種は変更になる場合がございます。※24ポット×2ケースにて送料元払



食用菊…
実は栄養面でも大注目!

ビタミン、ミネラル、食物繊維が比較的多く、中でも食物繊維はレンコン、サニーレタスの約2倍!(可食部100gあたり)



←ポリフェノール含量
ブルーベリーの約3倍!(100gあたり)

この1ポットだけでお供え菊の完成!

これだけでできる®

お盆用お供え菊

(お盆咲き品種3種3株植え Mixポット)

大輪菊1種と小菊2種の3種3株植え。すべて摘芯済みの大株苗を色合わせよく植え込んであるので、この1ポットを植えるだけでお盆用のお供え菊が簡単に1対できます!



サイズ	入数	出荷時期
12cmポット (3種3株植え)	(3タイプアソート) 15ポット入/ケース	5月中旬 ～6月上旬

※15ポット×2ケースにて送料元払



タイプA
①花文集 ②こぼと ③平和

タイプB
①木崎 ②飛鳥 ③こぼと

タイプC
①芳園の城 ②蓮園 ③平和



※品種は変更になる場合がございます。

ベストなタイミングで摘芯しています!

開花逆算® 摘芯苗

設定の草丈、栽培日数になるように開花期から逆算して一番ベストなタイミングで摘芯している苗です。

設定の草丈	栽培日数	商品名	サイズ	入数	出荷時期
60～90cm	約90日	お盆咲き小菊	10.5cmポット (2株植え)	(4品種アソート) 20ポット入/ケース	5月10日
		お盆咲き変わり菊			～5月31日

※品種は変更になる場合がございます。※20ポット×2ケースにて送料元払



お盆咲き変わり菊‘アンティーク’

お盆咲き変わり菊
ジャンゴ、
アンティーク、
雅楽、ラーゴ



お盆咲き小菊
飛鳥、はるか、
大和、涼風



お盆咲き小菊‘大和’

愛知の伝統野菜

経済的・文化的発展と共に全国各地からさまざまな野菜やその種も集まるようになり、尾張地域を中心に多くの種苗業者が生まれた。



落瓜(おちうり) ①マクワウリの仲間、強い芳香とやさしい甘みがあり、つるから落ちた時が食べ頃。②7～8月 ③デザート/かりもり・堅瓜 ①形は長さ25cm、1kg程度。シャリシャリとした食感で歯ごたえがある。②7～8月 ③漬物/金儀まくわうり ①皮が濃黄色の俵型で、果肉は白色で甘く、香りがよい。②7～8月 ③デザート/十六ささげ ①さやは30cmくらいまで柔らかく、甘みや風味がある。②7～8月 ③和え物/早生冬瓜 ①熟すると表面に白い粉をふく。最大3kg程度。②7～8月 ③汁物、煮物/愛知早生白玉葱 ①特有の辛みが少なく柔らかくて甘い極早生タマネギ。②2～4月 ③サラダ/大高菜 ①形は野沢菜に似ているが、繊維が少なく、柔らかい。歯切れよく、特有の風味がある。②12～1月 ③汁物、漬物/治郎丸法蓮草 ①ホウレンソウ特有の香りが高く、寒さで糖度が上がる。②11～2月 ③和え物、炒め物/正月菜・もちな ①コマツナに近い在来の菜類で葉や葉柄の食感が柔らかい。②12～1月 ③汁物/野崎白菜2号 ①結球しやすい円筒形で、葉は柔らかく芯まで甘みがある。②11～12月 ③鍋物、漬物/方領だいこん ①根は純白で形は首が太く、先端にかけて細く曲がる。肉質は緻密で柔らかい。②1～2月 ③煮物、サラダ/宮重だいこん ①長さ40～45cmの青首ダイコン。甘みがあり、様々な料理に向く。②11～12月 ③煮物、切り干し、漬物/碧南鮮紅五寸人参 ①春先まで収穫できる晩生の総太人参。②12～2月 ③煮物、サラダ/越津ネギ ①よく分けつし、葉と軟白とも食用にできる。②10～3月 ③すき焼き、煮物

加賀の伝統野菜

昭和20年以前から栽培され、現在も主として金沢で栽培されているブランド野菜



加賀太胡瓜 ①果重約1kgにもなる白いぼ太キュウリ。果肉は厚く、柔らかく日持ちする。②7～9月 ③漬物、煮物/打木赤皮甘栗南瓜 ①朱色の果皮が美しい極早生種。果肉は厚く、粘質でしっとりとした味わい。②7～8月 ③煮物/ヘタ紫茄子 ①ヘタの下まで紫色の短卵形の小さな。果皮は薄く、肉質柔らかくて甘みがある。②7～9月 ③漬物、煮物/かた瓜(青縞瓜) ①形は短円筒形で、果皮に緑色の縞がある。肉質はかたくて厚い。②7～8月 ③漬物/加賀みの瓜 ①黄緑色に緑色の縞の入るマクワウリの仲間。芳香よく、甘い。②7～8月 ③デザート/加賀節成胡瓜 ①独特の香りと歯触りが魅力の黒イボ節成キュウリ。②7～8月 ③サラダ、漬物/加賀つるなしつる豆 ①白花のフジメ。香りよく、柔らかい。②7～9月 ③煮物/打木源助大根 ①根長25cm程の円筒形ダイコン。甘みがあり、繊維質が少なく煮崩れしにくい。②10～11月 ③煮物/加賀白菜 ①葉が厚くて柔らかく、果重約4～6kgになる大型ハクサイ。②11～12月 ③鍋物、漬物/金沢青蕪 ①青首の丸大カブ。肉質はかたく、正月料理のかぶら寿しには欠かせない食材。②11～12月 ③漬物/中島菜 ①能登半島の旧中島町にて明治より栽培されてきた。独特のほろ苦さと辛みが特長。②12～2月 ③漬物、和え物/吹立菜 ①独特の香りと甘みがある。特に雪の降った後は甘みが増し、柔らかい。②12～1月 ③漬物、和え物/加賀一本太葱 ①甘くて柔らかく、ぬめりのある金沢ネギ。耐寒、耐害虫性が強い。②10～1月 ③鍋物、薬味

ORGANIC SEEDS

100%大自然から生まれました。

地球にやさしい、人にやさしい有機のタネ。



有機種子とは

- 農薬・化学肥料を使用しない※1
- 採種後の種に消毒しない
- 遺伝子組換を行わない

…種子のことです。

Greenfield Project

食の安全だけでなく、環境にも配慮して育てられた有機種子をお届けします。



ヨーロッパの珍しい
野菜・ハーブを中心に
180種類以上!
続々入荷中!

※1 一部の農薬を製剤化した微生物農薬等は生物的防除手段として使用が認められています。

GFP サステナビリティ基準

当社では、GFPサステナビリティ基準を設け、種子が有機JAS規格に準じて生産され、無化学消毒であることを独自に確認しています。有機JAS規格では種子が認証対象外のため、独自基準で有機種子の普及を目指しています。



とことん安全性を調査

生産現場を訪問し、栽培状況を詳しく調査した上で輸入しています。



日本国内で精査・管理

国内でしっかり試験栽培。合格品種のみを厳選販売しています。



株式会社 グリーンフィールドプロジェクト

松永種苗はグリーンフィールドプロジェクトの指定代理店です。

取り扱い種苗・園芸メーカー一覧（五十音順）

■ア行

愛三種苗(株)
アカマ種苗(株)
朝日アグリ(株)
朝日アグリ(株)
アサヒ農園
(有)石井育種場
石原種子(株)
株M&B Flora
大原種苗(株)

■カ行

株カイヤ採種場
カネコ種苗(株)
株神田育種農場
岐阜種苗(株)
株久留米種苗園芸
久育種苗(株)
株グリーンフィールドプロジェクト
高知前川種苗(株)
小林種苗(株)

■サ行

株サカタのタネ
株佐藤政行種苗

山陽種苗(株)
株山陽種苗
株シード
清水種苗(株)
シンジェンタジャパン(株)
住化農業資材(株)

■タ行

株タカヤマシード
宝種苗(株)
タキイ種苗(株)
(有)竹内園芸
株田中農園
ソルタのタネ(株)
トキタ種苗(株)
株ときわ研究場

■ナ行

株長坂種苗園
中原採種場(株)
株ナコス
(有)南国育種研究農場
ナント種苗(株)
株日本園芸生産研究所

株日本農林社
株野崎採種場
野原種苗(株)

■ハ行

バイオニアエコサイエンス(株)
株萩原農場
株ハクサン
株花の大和
株原育種園
福井シード(株)
福花園種苗(株)
福種(株)
株フジシード
不二種苗(株)
株藤田種子(株)
(有)フタバ種苗卸部
株プロリード
ベルグアース(株)

■マ行

株増田採種場
株松井農園
丸種(株)

みかど協和(株)
株ミヨシ
株むさし育種農場
株武蔵野種苗園

■ヤ行

八江農芸(株)
株柳川採種研究会
株大和農園種苗販売部
雪印種苗(株)
横浜植木(株)

■ワ行

株渡辺採種場
渡辺農事(株)



その他の取り扱いメーカーも
ございますので、
上記に記載のない場合も
別途お問い合わせください。

種子と責任

種子は十分注意して採種されたものですが、播種後の栽培条件、天候等により結果が異なる場合がありますので、結果不良の場合でも、補償はお買い上げ代金の範囲内とさせていただきます。



■コート種子に関して

最低受注量は1ℓ以上をお願いします。納期は原則として30日前後。 S10,000粒 L5,000粒

■シーダーテープ加工

粒数、間隔、必要m数をお知らせください。種子代、リール代は別途請求になります。納期は受付後約1週間となります。



食味最高レベル! 超密植栽培可能な“スナックニンジン”



F1 メロディーライン

試交MNN-1801 人参

●バンチング(葉付き収穫)タイプのミニニンジンです。●10cmくらいのミニニンジンから、少し収穫を遅らせて20cm程度のやや大きなサイズにしても収穫ができる。●通常の五寸ニンジンと違い、極端に肩の張らない品種のため、形が崩れにくく、いつでも細身の円筒形のニンジンとなる。●晩抽性が強く、春まきと夏まきの両作型に対応しています。●皮が薄く、スナック感覚でそのまま生食でき、肉質は歯切れよく、甘みがありおいしい。●葉は毛じが少ないので、葉ニンジンとしても利用が可能です。

小袋詰 生種1万粒 生種2万5000粒詰

	1	2	3	4	5	6	7	8	9	10	11	12
冷涼地												
中間地												
暖地												



松永種苗株式会社 MATSUNAGA SEED CO.,LTD.

本社：〒483-8212 愛知県江南市古知野町瑞穂3
 TEL：0587-54-5151(代) FAX：0587-54-5158
 E-メール：matsunaga@msk-net.co.jp ホームページ：http://www.msk-net.co.jp/
 研究農場：〒483-8106 愛知県江南市石枕町神明101

